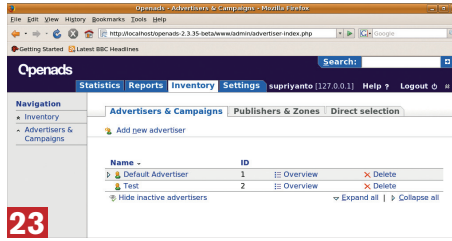


# Sesuai Pilihan



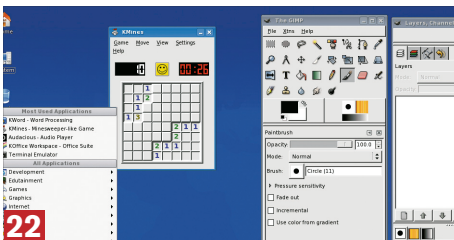
21



23



24



22



25

Perkembangan dunia *software*, biasa berbanding lurus dengan dunia *hardware*. Jika muncul teknologi *software* yang lebih baru, maka kecepatan komputasi suatu *hardware* semakin meningkat. Tak heran saat Windows Vista di-*launch*, kebutuhan *hardware* yang dibutuhkan semakin terasa tinggi.

Kebutuhan *hardware* yang dibutuhkan aplikasi desktop Linux saat ini, juga membutuhkan *hardware* yang lumayan tinggi. Hanya saja perbedaannya, Linux menyediakan banyak pilihan bagi para penggunanya sesuai dengan kebutuhan yang diinginkan. Bahkan para pemilik komputer berbasis Pentium II-pun, masih dapat menjalankan beberapa X Windows di Linux dengan lancar.

Untuk bonus DVD *InfoLINUX* regular edisi ini, *InfoLINUX* menyertakan distro Slackware 12.0. Distro ini cukup cocok digunakan oleh

pemilik komputer yang memiliki spesifikasi *hardware* tidak terlalu tinggi. Tentu saja dengan pilihan instalasi paket yang sudah disesuaikan, semisal memilih XFCE sebagai *window manager* daripada *window manager* KDE. Pada bonus CD edisi ekonomis, *InfoLINUX* menyertakan Parted Magic yang dapat digunakan untuk kebutuhan partisi harddisk atau rescue disk.

Pada rubrik "Software", *InfoLINUX* membahas aplikasi Openads dan WebCalendar yang semuanya bersifat *web-based*. Untuk perusahaan yang sedang mencari perangkat *gateway* plus proxy server, produk the BOSS yang dibahas dalam rubrik *hardware* dapat menjadi salah satu pilihan. Untuk koleksi buku, dua buah buku Linux yang diterbitkan oleh Penerbit Andi, dapat Anda lihat di rubrik buku edisi ini.

Supriyanto [supriyanto@infolinux.co.id]

## INDEX

### Hardware

- the BOSS 21
- ROUTER/GATEWAY SERVER
- EDIMAX PS-1206P 21
- ROUTER/ACCESS POINT

### Distro

- Parted Magic 1.7 22
- Slackware Linux 12.0 22

### Software

- Openads 2.3.35 23
- WebCalendar 1.0.5 23

### Game

- ManiacMarble3D Alpha 2.0.1 24
- Thunder&Lightning 070707 24

### Buku

- Membangun Jaringan 25
- Komputer dengan Server Linux dan Client Windows
- Pemrograman Port Paralel dengan GCC/Linux dan Gambar 25
- Qmail Quickstarter 25

### Definisi Label "On the Disc"

Sebuah *software* yang memperoleh label "On the Disc", berarti Anda dapat menemukan paket *software* tersebut dalam bonus Disc *InfoLINUX* edisi kali ini.



### Prosedur "Linux Ready"

Sebuah PC atau *notebook* yang mendapatkan predikat "Linux Ready", berarti semua *peripheral* standar seperti adapter jaringan LAN maupun WLAN dapat berfungsi sebagaimana mestinya, mulai dari proses instalasi sebuah distro Linux dilakukan hingga instalasi driver *hardware* tersebut. Distro Linux yang digunakan dalam pengujian "Linux Ready" adalah Knoppix 5.1.1, Mandriva Linux 2007.1, Fedora Core 6, dan openSUSE 10.2.



**GATEWAY/PROXY SERVER**  
**the BOSS**



**MODEL** the BOSS **SISTEM OPERASI** Linux Kernel 2.6  
**HARDDISK** 40GB **RAM** 256MB **DIMENSI** 50x275x172 mm  
**SERVICE** PROXY, FIREWALL, NAT, VPN, QOS  
**INTERFACE PORT** LAN: 3xRJ45 10/100 Mbps, 1xSerial Connector  
**HARGA** Rp. 20.000.000,- **GARANSI** 1 tahun  
**INFO** www.theboss.ae **PENYEDIA** PT Elitser IT Solutions Indonesia, (021) 252-1011

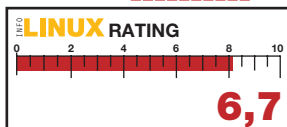
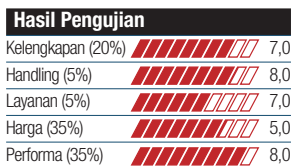
Meski dapat menggunakan sebuah PC untuk membuat gateway dan proxy berbasis Linux, terkadang Anda merasa rumit untuk melakukan hal ini. Jika ingin simpel, kini sudah terdapat produk bernama the BOSS (Business Online Security System) yang dapat mempermudah Anda untuk memiliki sebuah server Linux yang lengkap.

the BOSS dapat berfungsi sebagai gateway ataupun proxy server. Dari segi fisik, produk ini menyerupai sebuah CPU, dengan ukuran yang lebih mini. BOSS juga dilengkapi sejumlah peripheral yang biasa terdapat di PC, seperti Harddisk dan RAM. Sebuah *button power* yang menyerupai power button di PC, juga terdapat pada sisi depan produk ini.

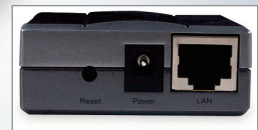
Meski sistem the BOSS dibuat dengan menggunakan platform Linux, proses konfigurasi produk ini cukup mu-

dah dilakukan karena disajikan dalam menu berbasis web. Cukup hubungkan perangkat the BOSS ke dalam jaringan LAN Anda, setting network card sebuah PC dengan kelas IP yang sama dengan perangkat ini, kemudian akses menu konfigurasi the BOSS dari *web browser*.

Selain dapat digunakan sebagai proxy, the BOSS juga memiliki beberapa fungsi lain seperti, *user based authentication, port forwarding, intrusion prevention, layer 7 filtering, gateway SSL-VPN, report on files downloaded, dan real time internet access logs.* <sup>Sup</sup>



**PRINT SERVER**  
**EDIMAX PS-1206P**



**MODEL** PS-1206P **RAM** 2MB SDRAM  
**PRINTING PROTOCOL** LPR, IPP, SMB/TCP, Raw Printing  
**INTERFACE PORT** LAN: 1xRJ45 10/100 Mbps 1xParallel Port  
**NETWORK PROTOCOL** TCP/IP, IPX/SPX, NetBEUI, AppleTalk  
**HARGA** \$66 **GARANSI** 1 tahun  
**INFO** http://edimax.com.tw **PENYEDIA** PT Sistem integral Perkasa, (021) 629-8653

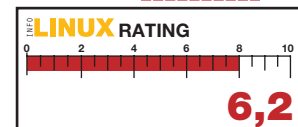
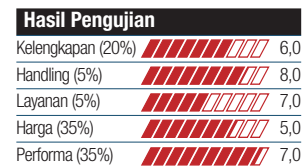
Pada jaringan *Small Office Home Office (SOHO)*, biasa digunakan sebuah PC yang terkoneksi ke printer untuk kemudian di-*share* ke komputer lain. Jika ingin praktis membuat print server tanpa menggunakan PC, produk Edimax PS-1206P ini dapat menjadi solusi untuk Anda.

Desain produk yang berbentuk kotak ini, dilengkapi dengan port paralel untuk terhubung ke printer yang berbasis paralel port. Selain paralel port, produk ini juga sudah dilengkapi dengan sebuah port ethernet, untuk dapat terkoneksi ke jaringan LAN.

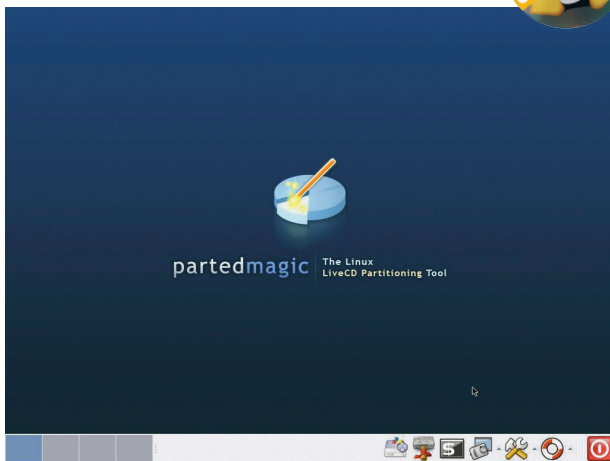
Untuk protocol jaringan, produk ini sudah mendukung protocol TCP/IP, IPX/SPX, NetBEUI, dan AppleTalk. Edimax PS-1206P, juga kompatibel dengan hampir semua sistem operasi, mulai dari Windows, Novel Netware, dan Unix/Linux. Produk ini juga sudah

dilengkapi dengan protocol DHCP server dan client. Dalam CD -nya, produk ini hanya menyertakan aplikasi utiliti untuk pengguna Windows. Bagi para pengguna Linux, produk ini hanya dapat dikonfigurasi dari halaman *web browser*.

Fungsionalitas produk ini juga masih terasa kurang, karena tidak dilengkapi dengan interface USB. Hal ini dapat mempersulit para pemilik printer yang hanya memiliki interface USB. Sejumlah printer berbasis LPT port, juga tidak semua didukung dengan baik oleh produk ini. <sup>Sup</sup>



## LIVECD/RESCUE DISC Parted Magic 1.7



**PEMBUAT** Parted Magic **SITUS** <http://partedmagic.com>  
**KERNEL** 2.6.21 **DESKTOP** XFCE 4.4  
**PARTITION TOOL** Cfdisk 2.12r, GParted 0.3.4, Sfdisk 3.08  
**FILESYSTEM TOOL** NTFS-3g 1.516, Raidtools, LVM2  
**UTILITI** ISO Master 0.8, Xarchiver 0.4.6, TestDisk 6.6

Pada saat tertentu, mungkin Anda membutuhkan LiveCD distro yang dapat digunakan untuk mempartisi harddisk atau sekadar untuk menyelamatkan data. Jika menemukan kondisi ini, coba Anda gunakan dahulu distro Parted Magic.

Parted Magic merupakan LiveCD distro yang fungsi utamanya adalah untuk mempartisi harddisk. Dalam kemasan distro ini, sudah dilengkapi sejumlah aplikasi partisi, file-system tools, X utilities, dan console utilities. Untuk program partisi, Gparted yang berbasis GUI dapat Anda gunakan untuk kepentingan ini. Jika ingin program partisi berbasis *command line*, aplikasi *parted* atau *cfdisk* dapat juga ditemukan pada distro ini.

Untuk kebutuhan *back-up* data yang terdapat pada partisi Windows, gunakan saja paket *ntfs-3g* atau *ntfsprogs*. Beberapa utiliti yang dapat Anda gunakan untuk memperbaiki file sistem JFS, HFS, OCFS2, ReiserFS, dan ReiserFS4, juga

### Kebutuhan Hardware

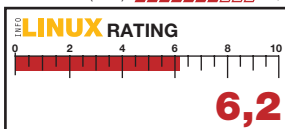
**Processor** : Kelas Pentium II  
**Harddisk** : -  
**Memory** : 128 MB

terdapat dalam distro ini. Meski memiliki kelengkapan paket aplikasi sebagai *rescue disc*, distro ini hanya memiliki ukuran sekitar 30 MB saja.

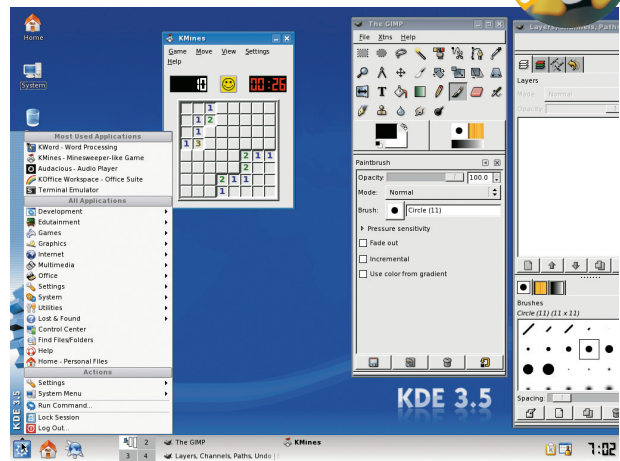
Pada saat menjalankan Parted Magic, Anda akan menemukan sejumlah menu yang harus Anda pilih sebelum dapat masuk ke halaman desktop. Untuk tampilan *desktop*, distro ini menggunakan XFCE 4.4 sebagai *default windows manager* yang digunakan. Pada halaman *download* situsnya, selain menyediakan versi iso live cd, distro ini juga menyediakan versi download PXE dan versi USB. <sup>Sup</sup>

### Hasil Pengujian

Fungsionalitas (20%) ██████████ 7,0  
 Fitur (40%) ██████████ 5,0  
 Kemudahan (30%) ██████████ 7,0  
 Dokumentasi (10%) ██████████ 7,0



## DESKTOP/SERVER Slackware Linux 12.0



**PEMBUAT** The Slackware Linux Project **SITUS** [www.slackware.com](http://www.slackware.com)  
**KERNEL** 2.6.21.5 **DESKTOP** KDE 3.5.7 **OFFICE** KOffice 1.6.3  
**MULTIMEDIA** Audacious 1.3.2, Xine 1.1.7, Amarok 1.4.6  
**INTERNET** Firefox 2.0.0.4, Thunderbird 2.0.0.4, Pidgin 2.0.2  
**UTILITI** Ark 2.6.4, Bulk Rename 0.8.0, K3b 1.0.2, KHexEdit 0.8.6

Sejak awal hadirnya Linux, hanya terdapat beberapa distro yang memaketkan Linux Kernel. Dari beberapa distro awal yang memaketkan Linux Kernel tersebut, terdapat nama distro Slackware Linux yang masih tetap eksis hingga saat ini.

Masih tetap mempertahankan tradisi lama, pada Slackware versi 12.0 tidak terdapat perubahan yang significant dengan versi sebelumnya. Tampilan instalasi berbasis ncurses masih tetap dipertahankan, meski rata-rata distro modern saat ini sudah menggunakan instalasi berbasis grafis. Paket-paket aplikasi yang disertakan pada Slackware juga masih terbagi ke dalam sejumlah kategori.

Berbeda dengan kebanyakan distro besar yang menyertakan paket GNOME dan KDE, pada Slackware 12.0 tidak disertakan paket GNOME. Untuk pilihan desktop yang digunakan, distro ini memilih KDE 3.5.7 sebagai default windows manager-nya.

### Kebutuhan Hardware

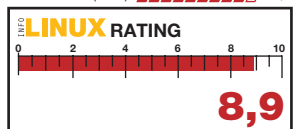
**Processor** : Kelas Pentium III  
**Harddisk** : 4 GB  
**Memory** : 256 MB

Untuk default Kernel yang digunakan, Linux Kernel 2.4.33.3 yang digunakan pada versi sebelumnya, kini sudah digantikan dengan Linux Kernel 2.6.21.5. Beberapa paket aplikasi terbaru seperti Firefox 2.0.0.4, Thunderbird 2.0.0.4, Amarok 1.4.6, dan Pidgin 2.0.2, juga dapat ditemukan pada versi ini.

Satu hal yang terasa kurang, mungkin terdapat pada paket Office-nya. Pada Slackware 12.0, kita hanya menemukan paket KOffice 1.6.3, karena paket OpenOffice.Org tidak disertakan secara default pada distro ini. <sup>Sup</sup>

### Hasil Pengujian

Fungsionalitas (20%) ██████████ 10,0  
 Fitur (40%) ██████████ 9,0  
 Kemudahan (30%) ██████████ 8,0  
 Dokumentasi (10%) ██████████ 9,0



## INTERNET/SITE MANAGEMENT

## Openads 2.3.35



The screenshot shows the Openads 2.3.35 web interface in Mozilla Firefox. The browser address bar shows 'http://localhost/openads-2.3.35-beta/www/admin/advertiser-index.php'. The page title is 'Openads - Advertisers & Campaigns'. The navigation menu includes 'Inventory', 'Advertisers & Campaigns', 'Publishers & Zones', and 'Direct selection'. The main content area displays a table of advertisers:

Name	ID	Overview	Delete
Default Advertiser	1	Overview	Delete
Test	2	Overview	Delete

Below the table, there is an 'Overall' summary:

Total banners: 2	Total campaigns: 1	Total advertisers: 2
Active banners: 2	Active campaigns: 1	

**PEMBAU** Openads Team

**SITUS** www.openads.org

**LISENSI** GPL **MULTIPLATFORM** No

**HARGA** Gratis **DUKUNGAN SUPPORT** Baik

**DEPENDENSI** Apache >= 1.3, PHP >= 4.3, MySQL >= 4.0.12

Dunia Internet, iklan yang berbentuk teks atau *banner* merupakan salah satu pemasukan terpenting untuk kelangsungan hidup suatu *website* komersial. Jika Anda ingin membuat iklan, dan manajemen penggunaan iklan pada *website* Anda, coba gunakan Openads.

Openads merupakan software yang dapat digunakan untuk membuat, mempromosikan, memanajemen, dan mengirimkan promosi iklan secara *online*. Untuk menjadi anggota komunitas Openads dan memperoleh keuntungan yang terdapat di dalamnya, Anda dapat membuat *profile* dan melakukan instalasi software Openads.

Aplikasi ini memiliki kemampuan untuk menampilkan iklan/ads dari berbagai macam ad network. Dalam dunia iklan di *website* sendiri, terdapat beberapa jenis tipe iklan seperti, *traditional banner advertising*, *pay-per-click (contextual) banner advertising*, dan *affiliate and CPA programs*.

## Kebutuhan Hardware

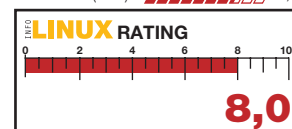
**Processor** : Kelas Pentium III  
**Harddisk** : 50 MB  
**Memory** : 256 MB

Saat menjalankan aplikasi ini, menu Openads terdiri atas empat menu utama, yaitu *statistics*, *reports*, *inventory*, dan *settings*. Pada menu *statistics*, Anda dapat melihat statistik iklan, pembuat iklan, dan catatan global yang terjadi dalam kurun waktu tertentu. Pada menu *report*, terdapat dua pilihan laporan yang dapat dihasilkan, yaitu *Admin Reports* dan *Standard Reports*.

Untuk urusan dokumentasi, sejumlah file dokumentasi yang terdapat pada *website*-nya, dapat mempermudah Anda dalam memahami cara penggunaan Openads. Sup

## Hasil Pengujian

Fungsionalitas (30%) 7,0  
 Fitur (30%) 8,5  
 Dokumentasi (20%) 9,0  
 Kemudahan (20%) 7,5



## INTERNET/WEB CALENDAR

## WebCalendar 1.0.5



The screenshot shows the WebCalendar 1.0.5 web interface in Mozilla Firefox. The browser address bar shows 'http://localhost/WebCalendar-1.0.5/day.php?date=20070803'. The page title is 'WebCalendar - Mozilla Firefox'. The main content area displays a calendar for Friday, August 3, 2007, with the time slots from 8:00am to 4:00pm. The calendar is currently showing the month of August 2007.

**PEMBAU** Craig Knudsen <cknudsen@users.sourceforge.net>

**SITUS** http://webcalendar.sourceforge.net

**LISENSI** GPL **MULTIPLATFORM** Yes

**HARGA** Gratis **DUKUNGAN SUPPORT** Baik

**DEPENDENSI** Apache >= 1.3, PHP >= 4.3, MySQL >= 4.0.12

Aplikasi kalender, hampir terdapat pada semua komputer. Mulai dari kalender yang terdapat pada *taskbar desktop* bawaan sistem operasi, hingga kalender yang dikemas sebagai *plug-ins* sebuah aplikasi. Jika Anda menginginkan aplikasi kalender berbasis web yang dapat diakses dalam jaringan, coba gunakan WebCalendar.

WebCalendar merupakan sistem kalender yang dibuat dengan skrip PHP, yang dapat dikonfigurasi sebagai *single-user calendar* ataupun *multi-user calendar*, untuk kebutuhan personal dan perusahaan. Aplikasi ini dapat juga digunakan sebagai sistem penjadwalan tugas di suatu jaringan intranet.

Sebagai aplikasi kalender berbasis web, WebCalendar sudah memiliki sejumlah fitur. Beberapa fitur yang dimiliki, antara lain mendukung multi-user, mendukung group, tampilan kalender per-hari/minggu/bulan/tahun, dapat menampilkan kalender

## Kebutuhan Hardware

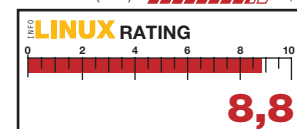
**Processor** : Kelas Pentium III  
**Harddisk** : 20 MB  
**Memory** : 256 MB

user yang lain, add/edit/delete user, add/edit/delete jadwal/tugas, repeating events, custom event fields, e-mail reminders, e-mail notification untuk jadwal baru, online help, dapat mengecek jadwal yang konflik, dan dukungan terhadap beberapa zona waktu.

Dari beberapa fitur yang dimiliki WebCalendar, terdapat fitur menarik pada WebCalendar, yakni kemampuan untuk export/import data kalender dari Palm Pilot ataupun Ical. Dengan fitur ini, para pengguna dapat selalu melihat jadwal yang terdapat di WebCalendar secara *mobile*. Sup

## Hasil Pengujian

Fungsionalitas (30%) 9,0  
 Fitur (30%) 8,5  
 Dokumentasi (20%) 9,0  
 Kemudahan (20%) 8,5



ARCADE

# ManiacMarble3D Alpha 2.0.1



**PEMBUAT** Jochen Leopold <jochen.leopold@subliminal.at>  
**SITUS** <http://maniacmarble.subliminal.at>  
**LISENSI** N/A **HARGA** Gratis  
**TINGKAT KESULITAN** Easy **MULTIPLAYER GAME** No  
**DEPENDENSI** libstdc++5, gcc >= 3.3, freeglut3

**M**aniacMarble3D adalah game 3D yang menggunakan kelereng sebagai konsep permainan. Inti dari game ini adalah mengarahkan kelereng dari tempat *start*, agar dapat *finish* mencapai *target point*. Tentu saja untuk dapat melakukan hal ini tidaklah mudah, karena arena permainan disajikan dalam tampilan 3D.

Untuk menjalankan kelereng ke tempat yang diinginkan, Anda dapat menggunakan tombol AWSD, mengubah *view* tempat permainan dengan menggerakkan mouse, *me-reset* permainan, dengan menggunakan tombol *space*, dan *mem-pause* permainan dengan tombol Esc.

Saat permainan berlangsung, tampilan arena permainan yang berbentuk 3D membuat permainan menjadi lebih menarik. Meski terlihat mudah, kelereng yang dimainkan harus dapat Anda kontrol dengan baik agar tidak jatuh dari arena permainan. Jika kelereng jatuh, Anda dapat mengulang kembali permainan, agar dapat beralih ke level selanjutnya.

**Kebutuhan Hardware**

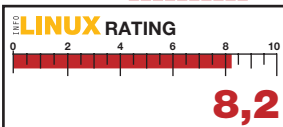
**Processor** : Kelas Pentium III  
**Harddisk** : 30 MB  
**Memory** : 256 MB

Game ini membutuhkan VGA Card 3D untuk dapat dimainkan. Karena itu, jangan lupa untuk menginstalasikan dahulu driver 3D VGA Card yang Anda gunakan. Proses instalasi game ini juga mudah dilakukan, karena hanya perlu menjalankan skrip *installer* game yang berbentuk *bash* skrip.

Satu hal yang masih terasa kurang dari game ini adalah tidak tersedianya fitur untuk menyimpan level terakhir permainan yang sudah dimainkan. Tanpa ini, Anda harus selalu mengulang dari level awal, jika sudah keluar dari level permainan. <sup>Sup</sup>

**Hasil Pengujian**

Grafik (30%)	████████████████████	9,0
Fitur (40%)	██████████████████	7,5
Kompabilitas (20%)	██████████████████	8,5
Dokumentasi (10%)	██████████████████	8,0



SIMULATION

# Thunder&Lightning 070707



**PEMBUAT** Jonas Eschenburg <jonas@tnlgame.net>  
**SITUS** <http://tnlgame.net>  
**LISENSI** GPL **HARGA** Gratis  
**TINGKAT KESULITAN** Medium **MULTIPLAYER GAME** No  
**DEPENDENSI** SDL >= 1.2.5, SDL-mixer >=1.2.5, mesa-libGL >= 6.5.1

**P**enggemar *game action flight simulator*, mungkin sudah terbiasa memainkan Microsoft Flight Simulator yang terdapat di platform Windows. Bagi pengguna Linux, Thunder&Lightning dapat menjadi pilihan game action flight simulator di Linux.

Dalam game ini, para pemain dapat menaiki Lightning aircraft dan Thunder tanks, dan melawan musuh yang berbasis *artificial intelligence*. Pada awal permainan, terdapat petunjuk yang dapat membantu Anda dalam mempelajari cara memainkan game ini. Ikuti petunjuk tersebut, sampai Anda mengerti cara memainkan game ini.

Setelah masuk ke real mode dengan menekan tombol 'i', Anda dapat segera melakukan manuver dengan pesawat jet. Permainan akan berakhir, jika pesawat jet yang Anda miliki, meledak karena jatuh atau terkena serangan musuh.

Pada versi terbarunya ini, Thunder&Lightning sudah memiliki sejumlah fitur seperti, memiliki kapal induk untuk landasan

**Kebutuhan Hardware**

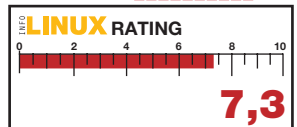
**Processor** : Kelas Pentium III  
**Harddisk** : 32 MB  
**Memory** : 256 MB

pesawat jet *take-off* dan *landing*, fitur pesawat jet yang memiliki kemampuan melindungi diri sendiri, beragam tampilan pesawat jet yang terdapat dalam permainan, dan beberapa perbaikan dalam artificial Intelligence game.

Dalam versi mendatang, game ini akan mengadopsi sejumlah fitur yang terdapat pada game 80's classics Carrier Command and Midwinter. Beberapa fitur yang diadopsi, di antaranya menambahkan beberapa pulau untuk bertempur, di mana setiap pulau dapat digunakan untuk strategi bertahan yang berbeda-beda. <sup>Sup</sup>

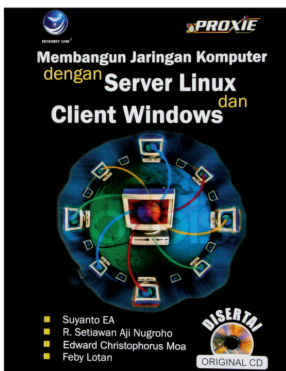
**Hasil Pengujian**

Grafik (30%)	██████████████████	7,0
Fitur (40%)	██████████████████	6,5
Kompabilitas (20%)	██████████████████	8,5
Dokumentasi (10%)	██████████████████	9,0



SYSTEM ADMINISTRATION


## Membangun Jaringan Komputer dengan Server Linux dan Client Windows



**PENGARANG** Komunitas Proxie Unika Soegijapranata  
**PENERBIT** Penerbit Andi  
**TERBIT** Agustus 2007  
**HARGA** Rp35.000 (167 halaman)  
**ISBN** 979-763-625-9  
**BONUS** CD berisi file penunjang buku

Berkaitan dengan razia HaKI yang mulai banyak dilakukan akhir-akhir ini, banyak perusahaan yang mengombinasikan sistem operasi Linux dan Windows untuk kebutuhan sistem di lingkungan kerjanya. Rata-rata sistem operasi Linux digunakan untuk kebutuhan server, sedangkan untuk client masih berbasiskan Windows.

Perbedaan sistem operasi di dalam jaringan komputer akan menimbulkan kesulitan tersendiri bagi seorang sistem administrator. Sebagai contoh, bagaimana cara kedua sistem operasi yang berbeda *platform* saling berkomunikasi, sharing file dan *hardware*, dan melakukan *remote access*. Jika Anda menemui hal semacam ini, tidak ada salahnya Anda membaca buku berjudul *Membangun Jaringan Komputer dengan Server Linux dan Client Windows*.

Pembahasan buku ini dibagi menjadi empat bab. Pada Bab 1, Anda akan dikenalkan pada sistem operasi Linux dan penjelasan instalasi distro Fedora Core. Bab 2, Samba dan proses konfigurasi di Client Samba. Bab 3, menjelaskan cara konfigurasi Samba untuk file sharing dan printer sharing. Pembahasan bab terakhir akan menjelaskan penggunaan SSH dan VNC untuk melakukan *remote access*. 

PROGRAMMING


## Pemrograman Port Paralel dengan GCC/ Linux dan Gambas



**PENGARANG** M. Husna Mubarak dan Yoyok Bagiyo  
**PENERBIT** Penerbit Andi  
**TERBIT** Agustus 2007  
**HARGA** Rp22.000 (153 halaman)  
**ISBN** 979-763-685-2  
**BONUS** -

Pembuatan program menggunakan paralel port printer, banyak digunakan para dosen untuk materi awal pembelajaran mikrokontroler. Linux sebagai platform yang bersifat *open source*, banyak menyediakan sejumlah tool dan bahasa pemrograman yang dapat digunakan untuk pemrograman port paralel. Untuk mempermudah dalam mempelajari pemrograman berbasis port paralel, buku berjudul *Pemrograman Port Paralel dengan GCC/Linux dan Gambas*, dapat menjadi buku panduan yang baik.

Buku ini menjelaskan cara penggunaan Bahasa C sebagai bahasa pemrograman utama untuk pembuatan program paralel port. Untuk pembuatan *interface* berbasis grafis, digunakan bahasa pemrograman Gambas untuk membuat tampilan *graphical*-nya.

Pembahasan buku ini terdiri dari lima bab. Pada bab awal, diberikan penjelasan detail mengenai teknis paralel port, mulai dari pengalamatan paralel port hingga proses pembuatan alat simulasi program. Bab selanjutnya, menjelaskan sejumlah materi Linux, GCC, dan Gambas. Bab terakhir menjelaskan inti pembuatan program paralel port menggunakan bahasa C, dan pembuatan program simulasi dengan menggunakan bahasa Gambas. 

SYSTEM ADMINISTRATION

## Qmail Quickstarter



**PENGARANG** Kyle Wheeler  
**PENERBIT** Packt Publishing  
**TERBIT** Juni 2007  
**HARGA** US\$24.99 (152 halaman)  
**ISBN** 184719115-0  
**BONUS** -

Saat ini, Qmail banyak digunakan sebagai aplikasi *mail server* di berbagai ISP maupun jenis perusahaan lainnya. Selain bersifat *open source*, Qmail juga sudah teruji keandalannya dalam mengirimkan e-mail agar sampai dengan baik ke server tujuan.

Untuk urusan dokumentasi, beberapa dokumentasi Qmail, seperti *Life with qmail*, *Qmailrocks.org*, dan *Qmail Toaster*, banyak digunakan oleh para system administrator untuk mempermudah proses konfigurasi Qmail. Berbagai buku yang membahas Qmail baik terbitan dalam negeri maupun luar negeri, juga sudah banyak beredar di pasaran. Salah satunya adalah buku berjudul *Qmail Quickstarter* yang diterbitkan oleh Packt Publishing.

Pembahasan buku ini dibagi menjadi delapan bab, yang membahas berbagai aspek dasar yang terdapat pada Qmail. Bahasan mengenai proses e-mail sampai ke *queue*, serta proses menyimpan dan mengirimkan e-mail, merupakan bahasan awal buku ini. Hal lain yang biasa terdapat pada mail server di ISP, seperti virtualisasi dan filtering e-mail, pembuatan file log, dan metode pengamanan menggunakan SSL juga dijelaskan dalam buku ini. 