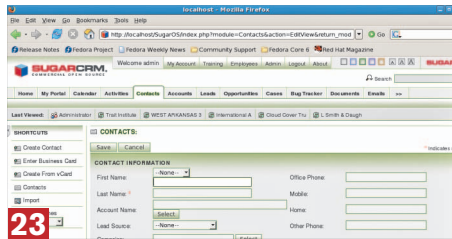


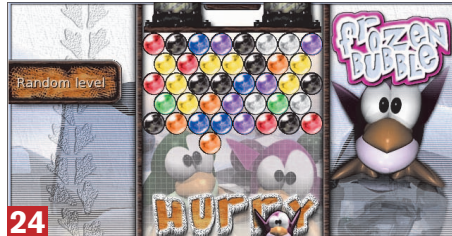
Linux Sudah Siap



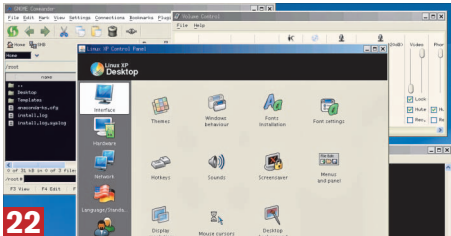
20



23



24



22



25

Hentikan segala keraguan! Sudah banyak bukti yang memperlihatkan ketangguhan Linux dalam dunia *server* hingga *desktop*. Jangan takut untuk melakukan perubahan. Apalagi perubahan ini lebih banyak membawa manfaat, karena selain menghemat pengeluaran (Ingat! Linux itu *free!*), bebas virus dan menghindarkan kita dari melakukan tindakan pembajakan.

Ada banyak distro Linux yang bisa dipilih. Di sinilah kita diberikan kebebasan untuk memilih distro yang kita sukai. Salah satu distro yang pantas menjadi solusi terbaik adalah OpenSUSE Linux 10.2, yang dibahas dalam rubrik "Tes Distro" kali ini. Distro ini menawarkan penampilan desktop yang nyaman dan mudah digunakan.

Paket-paket yang disertakan OpenSUSE juga sangat lengkap. Bayangkan saja, OpenSUSE menyediakan CD installer sebanyak lima buah. Sedangkan, OpenSUSE 10.2 yang disertakan sebagai bonus DVD kali ini merupakan gabungan

lima CD installer tersebut ditambah sebuah CD yang berisi paket-paket *extras* OpenSUSE.

Distro lainnya yang dibahas pada rubrik "Tes Distro" adalah Linux XP Desktop 2006. Distro yang satu ini memiliki penampilan yang sangat mirip dengan Windows XP. Bagi pengguna Linux yang sudah terbiasa dengan lingkungan Windows XP, bisa memanfaatkan distro ini untuk mempercepat penggunaan Linux. Sayangnya, distro ini tidak bersifat *free* karena penggunaannya diharuskan untuk membeli *serial number* untuk mengaktifkan penggunaan Linux XP Desktop hingga waktu tak terhingga.

Pada rubrik "Tes Hardware", untuk kali pertama *InfoLinux* menguji sebuah Internet Telephony Gateway. Device ini sangat berguna bagi perusahaan yang ingin memanfaatkan jaringan IP untuk melakukan komunikasi suara, sehingga bisa menekan biaya penggunaan telepon perusahaan. ☺

E. Wiryadi Salim [wiryadi@infolinux.co.id]

INDEKS

Hardware

ACCESS POINT	19
Level One WAP-0010 MIMO Access Point	
Internet Telephony Gateway	19
PLANET VIP-480	
Router/Modem	20
D-Link DSL-G604T	
ROUTER/MODEM	20
SMCWBR14T-G Barricade™ g Wireless Broadband Router	

Distro

Linux XP Desktop 2006	22
OpenSUSE Linux 10.2	22

Software

SugarCRM 4.5.1	23
WireShark 0.99.3	23

Game

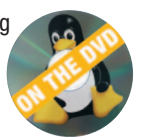
Frozen Bubble 2.0	24
Wormux 0.7.4	24

Buku

Developing Linux Applications	25
Web Host Manager Administration Guide	25
Wi-Fi Hotspots: Setting Panduan Praktis Debian GNU/Linux 3.1	25

Definisi Label "On the DVD"

Sebuah *software* yang memperoleh label "On the DVD", berarti Anda dapat menemukan paket *software* tersebut dalam bonus DVD *InfoLinux* edisi kali ini.



Prosedur "Linux Ready"

Sebuah PC atau notebook yang mendapatkan predikat "Linux Ready", berarti semua *peripheral* standar seperti adapter jaringan LAN maupun WLAN dapat berfungsi sebagaimana mestinya mulai dari proses instalasi sebuah distro Linux dilakukan hingga instalasi driver *hardware* tersebut. Distro Linux yang digunakan dalam pengujian "Linux Ready" adalah Knoppix 5.0.1, Mandriva Linux 2007, Fedora Core 6, dan SUSE LINUX 10.1.



ACCESS POINT

Level One WAP-0010 MIMO Access Point



MODEL WAP-0010 **STANDAR** IEEE 802.11b, IEEE 802.11g
SECURITY 64/128-bit WEP Encryption, WPA(TKIP)/ WPA2
INTERFACE MANAJEMEN Server DHCP, SNMP
ANTENNA 3 x 5dbi detachable Antenna **MODE OPERASI** AP/ WDS/ Hybrid (AP+ WDS)
HARGA Rp920.000 (kisaran) **GARANSI** 2 tahun
INFO www.level1.com **PENYEDIA** AMPNet Mega Pratama, (021) 640-1651

Produk Level One yang diuji kali ini benar-benar berbeda dengan *access point* lainnya yang pernah di uji di lab *InfoLINUX*.

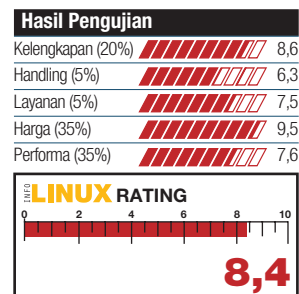
Karena, pada umumnya sebuah *access point* hanya memiliki sebuah port ethernet RJ-45 yang dihubungkan ke jaringan utama, sedangkan Level One WAP-0010 ini dilengkapi empat buah port. Sehingga, Level One WAP-0010 selain menawarkan fitur *access point* juga menawarkan fitur ethernet switch dengan empat port.

Dengan kelengkapan antena eksternal yang *detachable* sebanyak tiga buah, WAP-0010 memberikan fitur cakupan sinyal yang luas serta kekuatan sinyal yang kuat.

Pilihan konfigurasi berbasis web yang disediakan tergolong sederhana, karena WAP-0010 memang bukanlah sebuah router wireless. Yang disayangkan, konfigurasi web dari WAP-

0010 ini sangat tidak bersahabat dengan *browser* Mozilla Firefox. Karena, beberapa pilihan konfigurasi tidak tampil secara maksimal ketika menggunakan Firefox, terutama ketika memilih pilihan konfigurasi "Advanced Setting". Hal ini tentu mengganggu admin sistem yang sering menggunakan *browser* Firefox.

Fitur-fitur lainnya yang disediakan adalah server DHCP, sehingga *client-client* tidak perlu melakukan pengaturan jaringan, karena sudah terkonfigurasi secara otomatis melalui WAP-0010. **NEWS**



INTERNET TELEPHONY GATEWAY

PLANET VIP-480



MODEL VIP-480 **VOICE CODEC** G.711, G.729 AB, G.723 (6.3 Kbps / 5.3Kbps)
STANDAR H.323 v2/v3/v4 and SIP (RFC 3261) , SDP (RFC 2327), Symmetric RTP, dll
INTERFACE PORT WAN: 1 x 10/100Mbps RJ-45 port; LAN: 4 x 10/100Mbps RJ-45 port; Voice: 4 x RJ-11 connection (2 x FXS, 2 x FXO)
HARGA US\$310 (kisaran) **GARANSI** 1 tahun
INFO www.planet.com.tw **PENYEDIA** Diamondindo Mitra Lestari, (021) 612-403.

Teknologi Voice over IP (VoIP) sudah sedemikian canggih saat ini. Dan banyak perusahaan besar yang memanfaatkan teknologi ini demi mempermudah komunikasi di antara pekerjanya.

PLANET VIP-480 VoIP Gateway mendukung penuh standar SIP dan H.323 yang memberikan solusi total untuk integrasi jaringan *voice-data* dan *Public Switched Telephone Network* (PSTN).

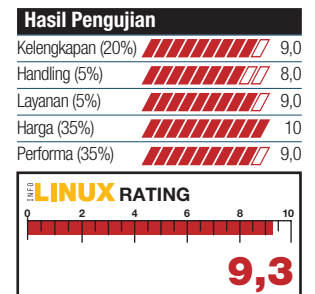
VIP-480 tidak hanya memberikan komunikasi suara berkualitas tinggi, tapi juga menawarkan keamanan, kemampuan *sharing* Internet yang lebih reliable untuk komunikasi suara dan Internet setiap hari.

Interface konfigurasi yang mudah diikuti, serta *tool setup wizard* yang membantu admin melakukan konfigurasi VIP-480. Dengan fitur server DHCP, VIP-480 bisa memudahkan konfigurasi jaringan

pada *client-client* LAN-nya.

Buku manual yang disertakan VIP-480 sangat membantu ketika melakukan konfigurasi VoIP melalui FXS atau FXO. Dengan penjelasan konsep Voice Port, admin pemula di VoIP bisa cepat memahami cara kerja port-port suara tersebut dan bagaimana membangun jaringan VoIP, apakah dengan mode *peer-to-peer* (H.323) atau mode SIP Proxy.

Performa yang diuji kali ini hanya ketahanan VIP-480 menangani request. *InfoLINUX* tidak menguji kemampuan performa *voice*. **NEWS**



ROUTER/MODEM D-Link DSL-G604T



MODEL DSL-G604T **STANDAR** ITU G.992.1, G.992.2, G.994.1, 802.11b, 802.11g
SECURITY WEP: 64/128/256-bit; WPA (IEEE 802.1x + TKIP)
INTERFACE PORT LAN: 4 x RJ45 10/100M; WAN: 1 x RJ11 ADSL
TIPE ANTENA 1 External Detachable **DIMENSI** 180x142x30 mm
HARGA US\$100 (kisaran) **GARANSI** 1 tahun
INFO www.dlink.com **PENYEDIA** Sistech Kharisma, (021) 350-5668

Dengan posisi instalasi berdiri dengan kaki berbahan karet, DSL-G604T tampaknya tidak didesain untuk instalasi yang ditempel di dinding, karena DSL-G604T tidak dilengkapi sekrup dan lubang untuk mengait sekrup.

DSL-G604T menggabungkan modem ADSL dan router wireless 802.11g yang cocok untuk digunakan bagi pengguna rumahan maupun SOHO.

DSL-G604T menggunakan teknologi ADSL untuk koneksi Internet berkecepatan tinggi dengan menggunakan *line* telepon PSTN. Dan DSL-G604T menggunakan teknologi *wireless* 802.11g yang mendukung kecepatan hingga 54 Mbps.

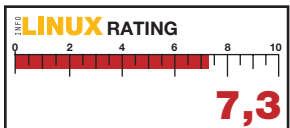
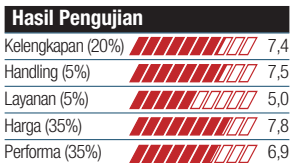
Dengan dilengkapi empat buah port LAN, DSL-G604T bisa digunakan untuk membagi akses Internet ke client-client jaringan. Dan dengan dukungan VPN melalui berbagai tunnel IPSec dan PPTP membuat

DSL-G604T dapat memberikan komunikasi dan transfer informasi yang lebih aman.

Interface pengaturan berbasis web sehingga dapat diakses secara multi-OS karena hanya memanfaatkan *browser* saja.

Fitur-fitur pada interface pengaturan sangat lengkap dan mudah digunakan. Beberapa pengaturan di dalamnya, antara lain, pengaturan DMZ, virtual server, server DHCP, hingga pengaturan DNS relay.

Pada bagian *Wireless Management*, tersedia pengaturan SSID yang dapat diatur hingga menjadi multi SSID. **NEWS**



ROUTER/MODEM SMCWBR14T-G Barricade™ g Wireless Broadband Router



MODEL SMCWBR14T-G **STANDAR** 802.3, 802.3u, 802.11b, 802.11g
SECURITY 64/128-bit WEP/TKIP/AES-CCM/AES-OCB
INTERFACE PORT LAN: 4 x RJ45 10/100M; WAN: 1 x RJ45 10/100M
TIPE ANTENA 1 Dipole with RP-SMA connector **DIMENSI** 155 x 130 x 26 mm, 410g
HARGA US\$75 (kisaran) **GARANSI** 1 tahun
INFO www.smc-asia.com **PENYEDIA** Mikrotek Internasional, (021) 560-1663

SMCWBR14T-G hadir dengan warna dominasi perak dan biru pada panelnya dan penampilan tanpa sudut.

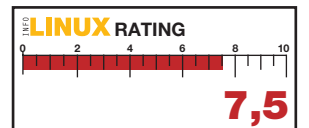
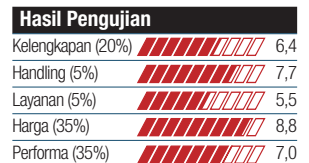
SMCWBR14T-G sangat cocok untuk solusi *networking* bagi pengguna yang mencari produk *network* SOHO *all-in-one* yang sederhana.

Router ini menggabungkan switch dual-speed 4-port 10/100 Mbps dengan fitur MDI-MDIX, *access point wireless* berkecepatan tinggi 108 Mbps, keamanan firewall Stateful Packet Inspection (SPI), manajemen jaringan berbasis web, dan mendukung *pass-through Virtual Private Network* (VPN).

Pada konektivitas wireless, SMCWBR14T-G sudah dilengkapi kemampuan koneksi wireless hingga 108 Mbps pada jaringan wireless keluarga yang sama, dan dengan standar 802.11g, yang masih kompatibel dengan standar 802.11b.

Antena yang melengkapi SMCWBR14T-G merupakan antena *detachable* sehingga dapat diganti dengan antena berkekuatan tinggi, demi meningkatkan performa dan cakupan jaringan wireless.

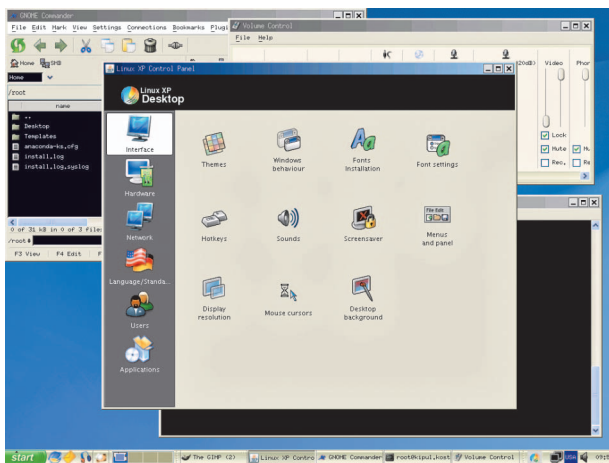
Pada percobaan pengujian, SMCWBR14T-G sudah mengaktifkan fungsi server DHCP secara *default*, dan client menjadi dapat mengetahui alamat IP SMCWBR14T-G. Karena pada percobaan *InfoLINUX*, alamat IP SMCWBR14T-G pada buku manual berbeda dengan alamat IP default SMCWBR14T-G. **NEWS**



IKLAN

DESKTOP

Linux XP Desktop 2006



PEMBUAT Linux XP SITUS www.linux-xp.com
KERNEL 2.6.15 **DESKTOP** GNOME 2.8.0 **OFFICE** Dia 0.94
MULTIMEDIA Rhythmbox 0.8.8, TvTime 1.0.1
GRAFIS Gimp 2.2.6, GThumb 2.4.2, Gtkam 0.1.12
INTERNET Firefox 1.0.8, Evolution 2.0.3, Gaim 1.5.0, XChat 2.4.0

Distro yang diuji kali ini mencerminkan suatu usaha dari pembuatnya untuk menampilkan Linux dengan menawarkan kemudahan ala Windows XP.

Penampilan *desktop* Linux XP sangat mirip dengan Windows XP. Terlihat dari *desk* menu, serta menu-menu di dalamnya. Demikian juga dengan penampilan *themes*.

Instalasi Linux XP sendiri seperti instalasi Fedora Core yang lebih diperingkas.

Setelah instalasi, kita masuk dengan menggunakan *user root*, hanya saja kita belum mengetahui *password* kita sendiri, karena hal ini tidak diatur pada saat proses instalasi. Password *root* ini dapat diatur melalui fitur Linux XP Control Panel.

Linux XP Control Panel ini merupakan fitur menarik dari Linux XP. Karena Control Panel ini memberikan fungsi-fungsi konfigurasi yang lengkap, mulai dari *interface*, *hardware*, *network*, bahasa, *users*, hingga manajemen aplikasi.

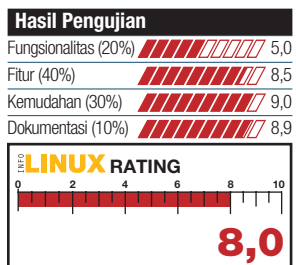
Kebutuhan Hardware

Processor : Kelas Pentium III
Harddisk : 3 GB
Memory : 256 MB

Untuk memanfaatkan manajemen aplikasi, kita harus terhubung dengan Internet agar dapat mengakses repositori pusat dari Linux XP.

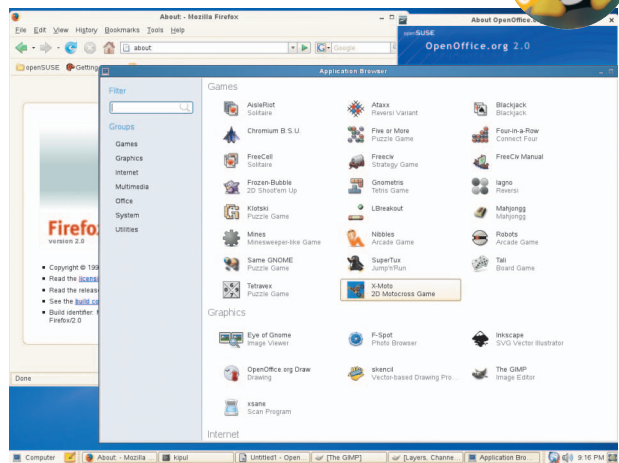
Pada saat proses instalasi, disarankan agar kita tidak lagi mengatur *mount-mount* partisi tambahan alias tidak penting, karena sesuai instalasi, partisi-partisi tersebut dapat diakses melalui *nautilus*. Dan dengan menambahkan partisi-partisi tambahan ini, sering menimbulkan gangguan pada proses instalasi.

Kelengkapan driver juga termasuk lengkap, terutama device *winmodem*. **NEWS**



DESKTOP/SERVER

OpenSUSE Linux 10.2



PEMBUAT OpenSUSE Project/Novell SITUS www.opensuse.org
KERNEL 2.6.18.2 **DESKTOP** KDE 3.5, GNOME 2.16
OFFICE OpenOffice.org 2.0.4, KOffice 1.6.0, GnuCash 2.0.2, Planner 0.14.1
INTERNET Firefox 2.0, Thunderbird 1.5.0.8, Evolution 2.8.2, XChat 2.6.6, Gaim 1.5.0
SERVER Apache 2.2.3, Bind 9.3.2, DHCP 3.0.5, Postfix 2.3.2, Samba 3.0.23d

Setelah kehadiran OpenSUSE 10.1 yang sedikit mengecewakan bagi beberapa penggemar distro binaan Novell ini, akhirnya diperbaiki dengan kehadiran OpenSUSE 10.2.

OpenSUSE 10.2 dianggap sangat matang memperlihatkan kemampuan *desktop* Linux. Walaupun sempat menghadapi kegalauan bagi penggemarnya, setelah kasus kerja sama antara Novell dan Microsoft yang dianggap dapat merugikan kelangsungan hidup SUSE Linux.

Secara keseluruhan, OpenSUSE 10.2 dapat dianggap sebagai perbaikan dari OpenSUSE 10.1. Hal ini terlihat dari perubahan file sistem *default* menjadi Ext3 dari ReiserFS yang dianggap masih memiliki kekurangan dalam hal *journaling* atau karena berkaitan dengan sang pencipta ReiserFS yang menjadi terdakwa pembunuhan?

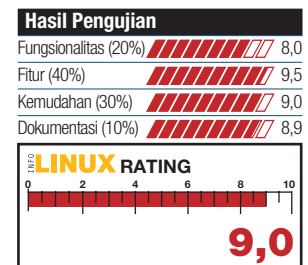
Penampilan desktop OpenSUSE 10.2 sendiri memberikan penampilan berbeda. Lihat saja penampilan desktop KDE dan GNOME yang dikustomisasi

Kebutuhan Hardware

Processor : Kelas Pentium III
Harddisk : 3 GB
Memory : 256 MB

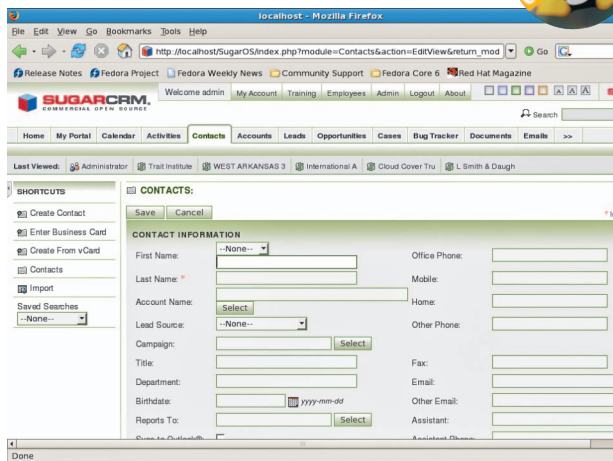
oleh pengembang OpenSUSE. Khususnya desktop GNOME, yang menampilkan kotak menu yang lebih menarik dan *user friendly*. Kotak menu seperti ini sebenarnya kali pertama muncul pada SUSE Linux Enterprise Desktop 10.

Selain itu, pada versi terbarunya ini, OpenSUSE langsung terintegrasi dengan ZENWorks pada saat menginstalasi paket-paket *software* yang mungkin tidak terdapat dalam DVD/CD instalasi OpenSUSE 10.2. Sayangnya, hal ini hanya bisa dilakukan secara *online*, sehingga harus terhubung dengan jaringan Internet. **NEWS**



OFFICE / GROUPWARE

SugarCRM 4.5.1



PEMBAUT SUGARCRM INC.
SITUS www.sugarcrm.com
LISENSI SugarCRM Public License
HARGA Gratis
DEPENDENSI Apache, MySQL, PHP, zlib, curl

Customer Relationship Management (CRM), merupakan metode yang digunakan suatu perusahaan untuk meningkatkan hubungan antara perusahaan dengan para *customer*-nya. Pada *platform* Linux, sudah terdapat beberapa aplikasi CRM yang berlisensi *open source*. Salah satu yang menarik untuk digunakan adalah SugarCRM.


SugarCRM merupakan paket aplikasi CRM yang dibuat berbasis platform LAMP. Aplikasi ini tersedia sebagai *open source software* dan *proprietary software*. Khusus untuk SugarCRM *open source*, dibagi lagi ke dalam dua jenis lisensi, yakni SugarCRM Public License, dan Microsoft Shared Source License.

Beberapa fitur yang dimiliki SugarCRM, antara lain memiliki banyak fungsi yang berhubungan dengan CRM seperti (*Account, Activities, Leads, dan Opportunities*), internasionalisasi, *home page* yang dapat di konfigurasi, forum, studio, memiliki beberapa pilihan *themes*, dapat menggabungkan duplikasi *record, plugin* untuk *active direc-*





Kebutuhan Hardware

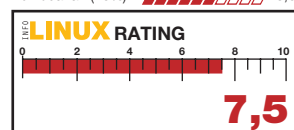
Processor : Kelas Pentium II
Harddisk : 60 MB
Memory : 128 MB

tory authentication, upgrade wizard, mendukung penggunaan database MySQL dan MS SQL, dan memiliki fitur pencarian secara global.

Pada halaman utama SugarCRM, terdapat sejumlah submenu utama, seperti *Home, MyPortal, Calendar, Activities, Contact, Account, Leads, Cases, Bug Tracker, Documents, Projects, Email, Campaign, RSS, dan Dashboard*. Untuk pemahaman dasar mengenai cara penggunaan modul pada SugarCRM, Anda dapat membaca dokumen *User Guide* dan *Administration Guide* yang telah disediakan oleh pihak SugarCRM. 

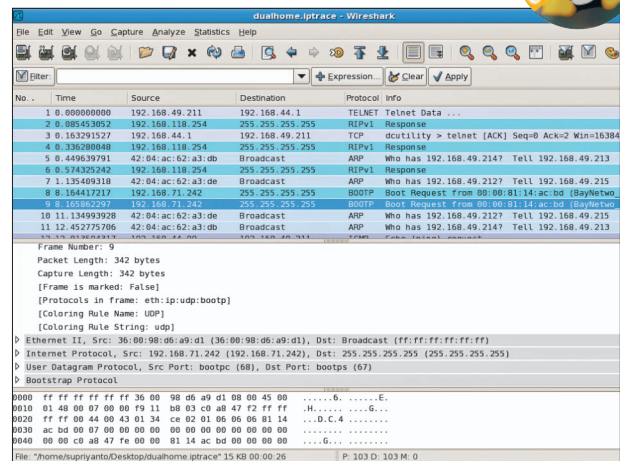
Hasil Pengujian

Fungsionalitas (30%)  7,0
 Fitur (30%)  8,0
 Dokumentasi (20%)  9,0
 Kemudahan (20%)  6,0



INTERNET / NETWORK ANALYZER

Wireshark 0.99.3



Pembuat Gerald Combs <gerald@wireshark.org>
SITUS www.wireshark.org
LISENSI GPL
HARGA Gratis
DEPENDENSI libpcap, net-snmp-libs, tcp_wrappers, zlib

Wireshark adalah aplikasi *network protocol analyzer*, yang dapat digunakan untuk *network troubleshooting*, analisis, *software* dan *protocol development*, dan pendidikan. Aplikasi ini hampir memiliki semua fitur yang biasa terdapat pada aplikasi *protocol analyzer*.


Wireshark dibuat sebagai pengembangan dari *Ethereal*, yang tidak dilanjutkan lagi oleh Gerald Combs, berkaitan dengan masalah *legal issue*. Sebagai aplikasi *protocol analyzer* yang lengkap, Wireshark memiliki banyak fitur.

Beberapa fitur yang dimiliki Wireshark, antara lain bersifat *multi-platform, multi-interface*, VoIP analysis, mendukung *live capture* dan *offline analysis*, dapat membaca beragam format file *capture* (*tcpdump, NAI's Sniffer, Microsoft Network Monitor, Novell's LANalyzer, Cisco Secure IDS iplog, the pppd log, RADCOM's WAN/LAN Analyzer*, dan banyak lagi), dan mendukung ratusan *protocol* yang dapat dianalisis.





Kebutuhan Hardware

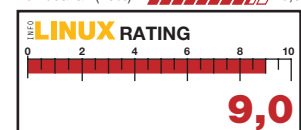
Processor : Kelas Pentium III
Harddisk : 2 MB
Memory : 128 MB

Kali pertama menjalankan aplikasi ini, Anda hanya akan menemukan windows *Wireshark* dalam keadaan kosong. Untuk memulai *capture network protocol* dengan *Wireshark*, Anda dapat langsung memilih menu *Capture -> Interface*, kemudian klik *capture* pada *interface* yang diinginkan.

Setelah di-*capture*, pada layar *Wireshark* kini terdapat tiga *display* (*packet list, packet details, packet bytes*), yang berisikan informasi paket data yang baru saja di-*capture*. Dari hasil ini, Anda dapat segera melakukan analisis terhadap paket data yang diinginkan. 

Hasil Pengujian

Fungsionalitas (30%)  9,0
 Fitur (30%)  9,5
 Dokumentasi (20%)  9,0
 Kemudahan (20%)  8,5



ARCADE

Frozen Bubble 2.0



PEMBUAT The Frozen-Bubble Team
SITUS www.frozen-bubble.org
LISENSI GPL
HARGA Gratis
DEPENDENSI SDL, SDL-image, SDL-mixer, SDL-Pango, Perl, Perl-SDL

Setelah sempat menjadi *game* paling favorit menurut *polling* yang diadakan Linux-Question.org, kini Frozen Bubble hadir dengan tampilan dan fitur yang lebih menarik pada versi terbarunya ini.

Berbeda dengan Frozen Bubble versi 1.0, pada Frozen Bubble versi 2.0 ini, Anda sudah dapat memainkannya melalui jaringan LAN maupun Internet. Tampilan gambar yang terdapat pada versi ini juga lebih menarik, dan telah disertai dengan beberapa tipe permainan.

Beberapa fitur yang terdapat pada Frozen Bubble versi 2.0, di antaranya memiliki 100 level permainan untuk 1p game, dapat dimainkan sampai dengan 5p melalui jaringan LAN atau Internet, *full joystick support*, *3 professional quality 20-channels musics*, *7 unique graphical transition effects and a level editor*, dan *realtime graphical effect* di dalam menu screen.

Saat memainkan game ini dalam jaringan LAN maupun Internet, Anda dapat melihat layar permainan lawan sehingga

Kebutuhan Hardware

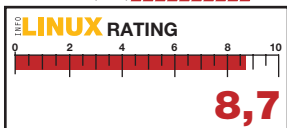
Processor : Kelas Pentium III
Harddisk : 30 MB
Memory : 256 MB

dapat diketahui secara pasti siapa pemenangnya. Untuk permainan 1p di Frozen Bubble, permainan akan berakhir jika bubble yang kita mainkan sudah menyentuh garis bawah permainan. Untuk permainan lebih dari 1p, player yang menjadi pemenang adalah *player* yang paling akhir menyentuh garis bawah permainan.

Pada beberapa distro terbaru seperti Fedora Core 6 dan beberapa distro lainnya, paket Frozen Bubble versi 2.0 sudah tersedia pada repositori *extras*-nya. Dengan ini, Frozen Bubble 2.0 dapat segera Anda mainkan dengan mudah. ^{Sup}

Hasil Pengujian

Grafik (30%) ██████████ 9,0
 Fitur (40%) ██████████ 9,5
 Kompabilitas (20%) ██████████ 7,5
 Dokumentasi (10%) ██████████ 7,0



ARCADE

Wormux 0.7.4



PEMBUAT The Wormux Team
SITUS www.wormux.org/wiki/en/index.php
LISENSI GPL
HARGA Gratis
DEPENDENSI SDL, SDL-image, SDL-net, SDL-mixer, SDL-gfx

Masih ingat dengan *game* Worms? Game yang dibuat Team17 ini, sempat menjadi game favorit pada era 1990-an. Mirip dengan game Worms, pada *platform* Linux kini sudah terdapat game Wormux, di mana ide dan konsep game ini menyerupai game Worms.

Dalam game Wormux, Anda akan memainkan satu unit pasukan worm untuk bertempur melawan pasukan yang lainnya. Terdapat beberapa unit pasukan di Wormux, yang namanya mengikuti sejumlah nama aplikasi terkenal di Linux. Sebut saja, Firefox Team, Gnu Team, PHP Team, Konqi Team, Snort Team, dan Thunderbird Team.

Sebelum memainkan game ini, ada baiknya Anda mengatur berapa jumlah *player* per *team* dan durasi waktu tiap *player* menyerang, yang dapat dikonfigurasi dari menu *Options*. Setelah mengonfigurasi dan masuk ke menu *Play*, Anda dapat memilih jumlah *team* dan *map* yang akan digunakan dalam permainan. Aturan permainan game ini

Kebutuhan Hardware

Processor : Kelas Pentium III
Harddisk : 35 MB
Memory : 256 MB

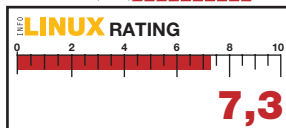
adalah saling bertempur dengan senjata yang disediakan sampai semua pemain lawan habis terbunuh. Karena itu, gunakan strategi yang tepat saat memilih senjata dan melepaskan senjata ke arah lawan.

Pada Wormux versi 0.7 ini, Anda tidak dapat memainkannya dalam jaringan. Jika ingin memainkannya dalam jaringan, Anda dapat menemukannya pada game Wormux versi 0.8.

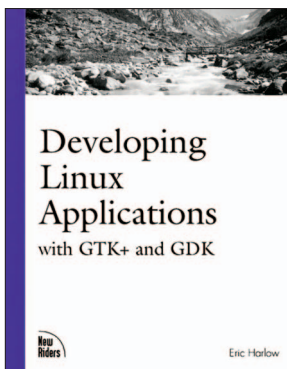
Kekurangan lainnya, game ini tidak memiliki penjelasan mengenai keyboard atau mouse *shortcut* dalam menu *options*-nya, sehingga dapat menyulitkan kita saat bermain. ^{Sup}

Hasil Pengujian

Grafik (30%) ██████████ 9,0
 Fitur (40%) ██████████ 6,0
 Kompabilitas (20%) ██████████ 7,5
 Dokumentasi (10%) ██████████ 7,0



PEMROGRAMAN
Developing Linux Applications



PENGARANG Eric Harlow
PENERBIT Sams
TERBIT Februari 1999
HARGA US\$34,99 (512 halaman)
ISBN 0-7357-0021-4
BONUS -

Pengembang dalam negeri sebenarnya tidak kalah dengan pengembang luar. Banyak aplikasi menarik dan berkualitas yang telah dihasilkan.

Hanya saja, para pengembang lokal kita kebanyakan masih berkatut di sekitar pengembangan aplikasi-aplikasi berbasis Windows. Padahal, di saat perkembangan Linux yang semakin besar dan penggunaan Linux yang semakin luas, hal ini bisa dijadikan motivasi untuk menghasilkan aplikasi-aplikasi berbasis Linux.

Apalagi pemanfaatan Linux di Indonesia yang masih tergolong baru dan penggunaannya yang semakin luas bisa dimanfaatkan untuk membuka pasar baru.

Developing Linux Applications bisa dijadikan buku panduan untuk mengembangkan aplikasi berbasis Linux. Dengan pembahasan pengembangan aplikasi dengan menggunakan pustaka GTK+ termasuk GLIB dan GDK menggunakan bahasa C.

Buku yang lebih cocok disebut *handbook* ini lengkap membahas kiat-kiat membangun aplikasi berbasis Linux. Dan semua aplikasi dan kode yang dibahas dalam buku dirilis oleh penulisnya di bawah GPL. Mempermudah pembaca mempelajari pemrograman berbasis Linux. **NEWS**

ADMINISTRATOR
Web Host Manager Administration Guide



PENGARANG Aric Pedersen
PENERBIT Packt Publishing
TERBIT Agustus 2006
HARGA US\$39.99 (280 halaman)
ISBN 1-9048-1150-7
BONUS -

WebHost Manager merupakan paket *software* yang digunakan oleh *host-host* web untuk mengatur kerja *server-server* dan setiap *account* individu yang terdaftar di *host-host* tersebut.

Paket *software* ini merupakan bagian dari paket yang sama dengan cPanel sehingga *server host* menggunakan Web-Host Manager, sedangkan pengguna *client* menggunakan cPanel.

Dengan pengaturan berbasis web, admin dapat memonitor setiap kegiatan *account-account* di *server*, penggunaan *bandwidth*, dan banyak lagi.

Buku ini mengajarkan cara cepat pengaturan *server WebHost Manager* yang aman dan efektif, serta bagaimana bekerja dengan Apache, PHP, Perl, dan berbagai database. Selain itu, buku ini lengkap membahas pengaturan WebHost Manager serta pemanfaatan *tool-tool* demi memberikan *host web* yang solid.

Pembahasan yang diberikan enak diikuti, dengan gaya pengaturan yang rapi sehingga pembaca mudah mencari referensi di dalamnya. Buku ini banyak memberikan contoh praktik serta panduan *screenshot*, yang lebih memperjelas setiap pembahasannya. **NEWS**

DISTRO
Panduan Praktis Debian GNU/Linux 3.1



PENGARANG Noprianto
PENERBIT Dian Rakyat
TERBIT Agustus 2006
HARGA Rp45.000 (272 halaman)
ISBN 979-523-788-8
BONUS CD Debian 3.1

Sebagai sebuah distro yang benar-benar memiliki komitmen tegas untuk *free software*, Debian merupakan distro yang bebas dari paket-paket *proprietary* dan paket-paket dengan lisensi yang tidak kompatibel dengan konsep Debian.

Oleh karenanya, Debian banyak disukai oleh pengguna Linux yang memegang teguh *free software*, dan sehingga menghasilkan distro-distro turunan yang terkenal, seperti Ubuntu, Knoppix, Xandros, dan SimplyMEPIS.

Buku terbitan Dian Rakyat ini sangat lengkap mengupas Debian. Mulai dari bab "Pendahuluan" yang menceritakan sejarah Debian, distro-distro turunan Debian, hingga menjelaskan kontrak sosial Debian terhadap masyarakat *free software*.

Proses instalasi Debian yang mungkin kurang bersahabat bagi pengguna Linux pemula, di buku ini dibahas cukup jelas dan dengan bantuan gambar-gambar panduan yang sangat membantu.

Pada bab "Menggunakan Debian GNU/Linux", dijelaskan penggunaan desktop GNOME dan KDE dalam lingkungan Debian. Setiap elemen dari GNOME dan KDE dibahas lengkap dengan bantuan gambar. **NEWS**