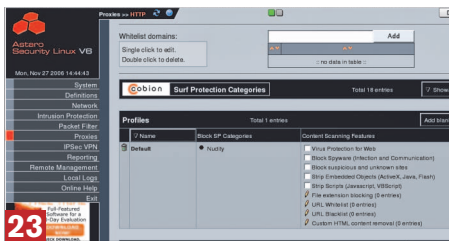


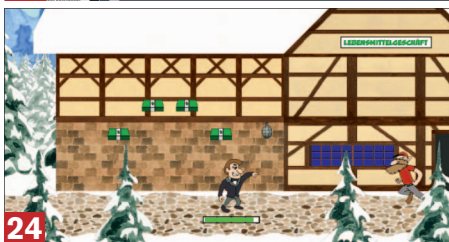
Mobile dengan Linux



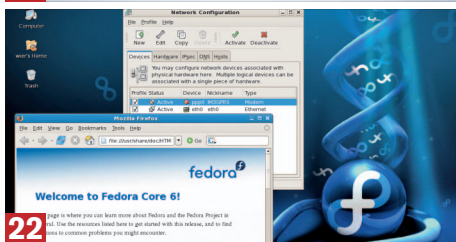
19



23



24



22



25

Device mobile dengan sistem operasi Linux tampaknya masih kurang diketahui oleh para penggemar ponsel. Kali ini tim lab *InfoLINUX* sempat menguji sebuah ponsel dari SKYVOICE yang menggunakan sistem operasi Linux. Yang menarik, ponsel ini tidak sekadar alat komunikasi GSM saja, tapi dilengkapi dengan adapter WLAN, sehingga bisa digunakan untuk akses ke Internet sebagai VoIP.

Walaupun infrastruktur VoIP masih belum jelas di negara kita, namun device seperti ini bisa menjadi solusi murah untuk berkomunikasi, karena segala komunikasi dihitung sebagai komunikasi lokal. Dan hal ini tentu cocok dengan keadaan masyarakat kita.

Selain itu, pada "Tes Hardware" juga membahas device kamera IP yang bisa difungsikan sebagai kamera pengawas keadaan kantor dan diletakkan pada tempat-tempat tertentu.

Pada bagian Tes Distro, kali ini kita menguji dua distro besar yang sudah memiliki nama dan

komunitas-komunitas solid di seluruh dunia, yaitu Fedora Core 6 dan Slackware Linux 11.

Bagi perusahaan yang ingin membangun sebuah jaringan *virtual private*, pada *review* buku kali ini *InfoLINUX* mengulas buku *Building Linux Virtual Privates Networks (VPNs)* yang cukup praktis digunakan untuk membangun jaringan khusus bagi perusahaan yang terpisah dari jaringan Internet public, namun bisa diakses dari mana saja.

Buku lainnya, "Wi-Fi Hotspots: Setting Up Public Wireless Internet Access" bisa dijadikan panduan tambahan untuk membangun jaringan virtual public tersebut. Dan menariknya, dengan jaringan *wireless, client* dapat mengakses secara mobile.

Pada rubrik "Software", Anda bisa menemukan pembahasan software Astaro Security Gateway yang dapat dimanfaatkan untuk mengamankan jaringan perusahaan Anda.

E. Wiryadi Salim [wiryadi@infolinux.co.id]

INDEKS

Hardware

Ponsel	19
SKYVOICE S282	
Kamera IP	19
Prolink PIC 1002	
Adapter WLAN	20
D-Link DWL-G520M Wireless 108G	
Adapter WLAN	20
Prolink WG-1000	
Router/Modem	21
ASUS WL-600g	
Router/Modem	21
SMC7904WBRA2 ADSL2 Bar- ricade™ g Wireless 4-port Annex A ADSL 2/2+ Modem Router	

Distro

Fedora Core 6	22
Slackware Linux 11	22

Software

Astaro Security Gateway 6.1	23
phpMyVisites 2.2	23

Game

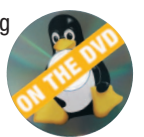
Dirk Dashing: Secret Agent	24
FizzBall	24

Buku

Building Linux Virtual Private Networks	25
Code Quality: The Open Source Perspective	25
Wi-Fi Hotspots: Setting Up Public Wireless Internet Access	25

Definisi Label "On the DVD"

Sebuah *software* yang memperoleh label "On the DVD", berarti Anda dapat menemukan paket *software* tersebut dalam bonus DVD *InfoLINUX* edisi kali ini.



Prosedur "Linux Ready"

Sebuah PC atau notebook yang mendapatkan predikat "Linux Ready", berarti semua *peripheral* standar seperti adapter jaringan LAN maupun WLAN dapat berfungsi sebagaimana mestinya mulai dari proses instalasi sebuah distro Linux dilakukan hingga instalasi driver *hardware* tersebut. Distro Linux yang digunakan dalam pengujian "Linux Ready" adalah Knoppix 5.0.1, Mandriva Linux 2007, Fedora Core 6, dan SUSE LINUX 10.1.



PONSEL SKYVOICE S282



MODEL S282 **CAMERA** CMOS, 2M pixels, maximum 4x digit zoom
DISPLAY SCREEN 2.2 inch, 240x320 pixels, TFT-LCD, 260K colors + TOUCH SCREEN
GSM Quad-band (GSM 850/900/1800/1900 MHz) GPRS Class 10
WIRELESS LAN IEEE802.11b compliance **DIMENSI** 106.5x48.5x16.5mm, 100g
HARGA Rp3.500.000 (kisaran) **GARANSI** 1 tahun
INFO www.myskyvoice.com **PENYEDIA** Varnion Technology, (022) 707-12970

Wah, mungkin terlihat aneh bagi pembaca jika kali ini *InfoLinux* menguji jenis hardware yang satu ini. Karena, biasanya *InfoLinux* hanya membahas seputar device networking.

Namun, ponsel yang diuji kali ini lebih dari hanya sebuah alat komunikasi suara, SKYVOICE S282 yang sudah dilengkapi layar sentuh ini menggunakan Linux sebagai sistem operasinya.

Jika ponsel ini dihubungkan ke komputer dengan kabel penghubung, pada pesan dmesg terlihat SKYVOICE S282 menggunakan kernel Linux 2.4.20 dan dikenali sebagai produk "RNDIS/Ethernet Gagdet".

Tampilan grafis menu-menu ponsel terlihat menarik dan mudah untuk diikuti. Pilihan konfigurasi tersedia lengkap, walaupun mungkin akan membosankan pengguna pada penggunaan pertama.

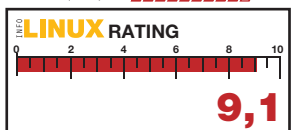
Fungsi wireless LAN mudah diaktifkan. Dengan menu yang

memperlihatkan ESSID-ESSID access point yang aktif disekitar ponsel, kita tinggal mengklik ESSID yang diinginkan dengan stylus dan klik pada tombol Connect, maka ponsel sudah terhubung.

Fungsi wireless LAN dapat dinonaktifkan jika tidak diperlukan. Demikian juga dengan jaringan GSM. Hal ini sangat membantu jika berada dalam pesawat, sehingga ponsel masih dapat digunakan tanpa harus mengaktifkan jaringan GSM dan wireless LAN.

Untuk pendaftaran account sip VoIP, bisa melalui situs www.voiprakyat.or.id. **NEWS**

Hasil Pengujian	
Kelengkapan (20%)	9,0
Handling (5%)	7,5
Layanan (5%)	6,0
Harga (35%)	10,0
Performa (35%)	9,0



KAMERA IP Prolink PIC 1002



MODEL PIC 1002 **SENSOR** VGA CMOS sensor **RESOLUSI** VGA 640 X 480, Up to 15 fps
LENSA F# : 2.8 **FRAME RATE GAMBAR** 15fps (640x480), 20fps (320 x 240)
KOMPRESI GAMBAR M-JPEG **KOMPRESI AUDIO** ADPCM/PCM
KONSUMSI POWER 4.5 Watt (max) **DIMENSI** 5.3 x 9 x 6.2 cm, 75g
HARGA RP1.000.000 (kisaran) **GARANSI** 1 tahun
INFO fida.com **PENYEDIA** Prolink Indonesia, (021) 628-3205

Prolink menghadirkan kamera IP terbaru yang menawarkan fitur-fitur yang menarik. Fitur menarik yang pertama, yaitu Motion Detector, Prolink PIC 1002. Dari layar tersebut, kita dapat melihat informasi konfigurasi networking dari Prolink PIC 1002.

Layar ini sangat membantu *InfoLinux* ketika melakukan pengujian, karena ternyata alamat IP yang terlihat di buku manual berbeda dengan konfigurasi Prolink PIC 1002. Dengan bantuan layar tersebut, *InfoLinux* jadi mengetahui alamat IP yang benar.

Pengaturan konfigurasi kamera tergolong lengkap. Konfigurasi gambar dapat diatur dari resolusi terkecil QQVGA 160x120 hingga VGA 640x480.

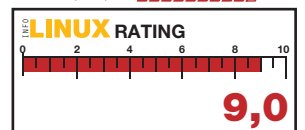
Pengaturan jumlah koneksi ke kamera IP ini juga dapat dibatasi hingga 30 jumlah pengakses. Pada menu event

log memperlihatkan informasi alamat-alamat IP yang sedang mengakses kamera IP.

Dengan mengaktifkan fitur Motion Detector, Prolink PIC 1002 dapat mengirimkan gambar-gambar yang di-capture ke server FTP yang tersedia di jaringan. Dan dengan Ir-LED untuk penglihatan malam, bisa menjadi fitur yang berguna bagi tempat-tempat gelap.

Instalasi pemasangan Prolink PIC 1002 mudah dilakukan. Prolink PIC 1002 bisa didudukkan pada sebuah bidang dan juga bisa ditempelkan pada dinding atau langit-langit. **NEWS**

Hasil Pengujian	
Kelengkapan (20%)	9,0
Handling (5%)	6,8
Layanan (5%)	5,0
Harga (35%)	10,0
Performa (35%)	9,0



ADAPTER WLAN D-Link DWL-G520M Wireless 108G



MODEL DWL-G520M **STANDAR** IEEE 802.11b, IEEE 802.11g
FREKUENSI OPERASI 2.4-2.462GHz **SECURITY** 64/128-bit WEP, WPA PSK
ANTENA Internal integrated **INDIKATOR LED** Power/Aktivitas
FORM FACTOR PCI **DIMENSI** 168x107x4mm, 77g
HARGA US\$106 (kisaran) **GARANSI** 1 tahun
INFO www.dlink.com **PENYEDIA** Sistech Kharisma, (021) 350-5668

Dalam hal penampilan, kartu PCI D-Link DWL-G520M sangat berbeda dengan berbagai PCI adapter WLAN saingannya. Selain memiliki bentuk yang besar, antenna yang digunakan juga bukan tipe yang diputar seperti sekrup.

Akan tetapi, DWL-G520M malah menggunakan antenna flat persegi empat yang biasanya ditemukan pada produk-produk adapter WLAN yang berbentuk PCMCIA.

Keuntungan dari antenna seperti ini, membuat pemasangan adapter WLAN menjadi lebih mudah, karena tidak perlu lagi melepas antenna terlebih dahulu saat memasang adapter WLAN. Namun, kekurangannya, Anda menjadi tidak dapat memasang antenna yang lebih tinggi, sehingga akan bermasalah dalam hal cakupan dan performa wireless.

Pengujian DWL-G520M dilakukan dengan OpenSUSE 10.1 berkernel 2.6.16-21. Adap-

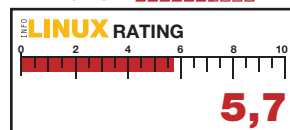
ter yang menggunakan chipset atheros ini belum berfungsi di atas Linux. Walau sudah menginstalasi paket madwifi.

Akhirnya, DWL-G520M dapat berfungsi ketika menggunakan ndiswrapper 1.10 yang memanfaatkan driver Windows XP dari CD yang disertakan DWL-G520M, yaitu file net5513.inf.

Sayangnya, DWL-G520M belum dilengkapi aplikasi pengaturan berbasis Linux, sehingga aplikasi-aplikasi yang disertakan dalam CD tidak dapat digunakan pengguna Linux. **NEWS**

Hasil Pengujian

Kelengkapan (20%)	██████████	5,7
Handling (15%)	██████████	7,5
Layanan (10%)	██████████	5,5
Harga (30%)	██████████	4,1
Performa (25%)	██████████	6,6



ADAPTER WLAN Prolink WG-1000



MODEL WG-1000 **STANDAR** IEEE 802.11b, IEEE 802.11g
FREKUENSI OPERASI 2.412-2.4835GHz **SECURITY** 64/128-bit WEP, WPA PSK
ANTENA Internal integrated **INDIKATOR LED** Power dan Aktivitas
FORM FACTOR 32-bit Cardbus **DIMENSI** 114x54x8,7mm, 40g
HARGA RP320.000 (kisaran) **GARANSI** 1 tahun
INFO fida.com **PENYEDIA** Prolink Indonesia, (021) 628-3205

Satu lagi device adapter WLAN produk Prolink. Dengan standar 802.11b dan 802.11g, Prolink WG-1000 sudah mendukung teknologi wireless LAN saat ini.

Dengan interface PCMCIA 32-bit Cardbus, Prolink WG-1000 khusus diperuntukkan bagi pengguna laptop, sehingga dapat melakukan koneksi jaringan wireless secara mobile.

Prolink WG-1000 dapat digunakan sebagai client wireless LAN dan sebagai jaringan peer-to-peer (Ad-Hoc). Dengan jaringan Ad-Hoc, sesama pengguna dapat saling melakukan pertukaran data tanpa harus terhubung dengan access point.

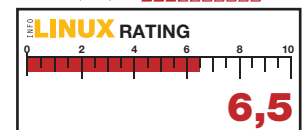
Sayangnya, adapter wireless ini belum berfungsi dalam lingkungan Linux secara langsung, walau dari output perintah lspci, Prolink WG-1000 dikenali sebagai "Texas Instruments ACX 111 54 Mbps Wireless Interface".

Untuk memungsikan Prolink WG-1000, terpaksa InfoLINUX menggunakan trik ndiswrapper. Dengan SUSE Linux 10.1 kernel 2.6.16.21 dan ndiswrapper 1.23, Prolink WG-1000 diaktifkan dengan memanfaatkan driver Windows XP yang terdapat dalam CD driver produk. File driver yang digunakan adalah "TNET1130.INF" yang terletak dalam direktori Driver.

Prolink WG-1000 juga diuji pada distro lainnya, yaitu Mandriva Linux 2007 dan Fedora Core 5. Dan ia dapat berfungsi dengan baik setelah menggunakan ndiswrapper. **NEWS**

Hasil Pengujian

Kelengkapan (20%)	██████████	7,0
Handling (15%)	██████████	6,8
Layanan (10%)	██████████	5,0
Harga (30%)	██████████	9,1
Performa (25%)	██████████	3,3



ROUTER/MODEM
ASUS WL-600g



MODEL WL-600gP **STANDAR** IEEE 802.3, IEEE 802.3u, IEEE 802.11b, IEEE 802.11g
SECURITY 64/128-bit WEP, TKIP, AES, WPA, WPA-PSK, WPA2, MAC address, 802.1x
INTERFACE PORT LAN: 4 x RJ45 10/100Mbps; WLAN: 1 x RJ-11; 2 x USB 2.0
FREKUENSI WIRELESS 2.4 - 2.5 Ghz **APLIKASI USB** Printer Server, FTP Server
HARGA US\$135 (kisaran) **GARANSI** 2 tahun
INFO www.asus.com **PENYEDIA** Astrindo Senayasa, (021) 612-1330

ASUS adalah salah satu pengembang terdepan dalam solusi wireless berperforma tinggi. Dengan produk terbarunya, WL-600g, ASUS menghadirkan *device all-in-one* yang menggabungkan modem ADSL, router wireless, dan fitur server FTP/Printer dengan port USB2.0 yang tersedia pada bagian belakang ASUS WL-600g.

ASUS WL-600g bisa disebut sebagai solusi lengkap untuk membangun jaringan-jaringan wireless rumah dengan penggunaan biaya yang efektif. Dengan WL-600g, pengguna tidak perlu lagi memisahkan antara modem ADSL dan server FTP/Printer.

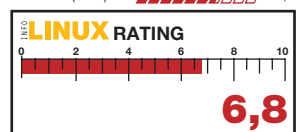
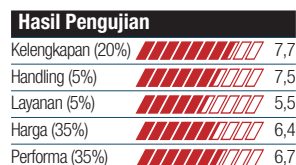
Dengan memasang harddrive atau printer ke USB2.0, dengan fitur *Plug-n'-Share* dari WL-600g, harddrive, atau printer, langsung dapat digunakan bersama-sama dengan client-client jaringan.

Interface web untuk konfigurasi WL-600g mudah diopera-

sikan. Fungsi-fungsi yang disediakan juga tergolong lengkap.

WL-600g sudah dilengkapi kemampuan server DHCP yang berfungsi memudahkan konfigurasi jaringan client-client jaringan. Untuk memeriksa aktivitas yang telah terjadi, menu WL-600g menyediakan menu statistik yang lengkap memperlihatkan informasi aktivitas di LAN, WAN, ATM, dan ADSL.

Hanya saja, kemampuan performa WL-600g tergolong rendah, yaitu sekitar 5 Kbytes/sec, walaupun mampu menangani 1000 *request* dengan *concurrency* 1000. **NEWS**



ROUTER/MODEM
SMC7904WBRA2 ADSL2 Barricade™ g Wireless 4-port Annex A ADSL 2/2+ Modem Router



MODEL SMC7904WBRA2 **STANDAR** IEEE 802.3, 802.3u, 802.11g, 802.1D
SECURITY 64/128-bit WEP, WPA, Firewall NAT NAPT
INTERFACE PORT LAN: 4 x RJ45 10/100M; WAN: 1 x RJ11
TIPE ANTENA External Dipole **DIMENSI** 159.3 x 133.4 x 32.1 mm, 290g
HARGA US\$85 (kisaran) **GARANSI** 1 tahun
INFO www.smc-asia.com **PENYEDIA** Mikrotek Internasional, (021) 560-1663

Router produk dari SMC kali ini hadir dengan mengombinasikan modem router ADSL2/2+, switch LAN 4-port 10/100, access point wireless 802.11g, dan firewall SPI.

Tampil didominasi warna perak dan biru, SMC7904WBRA2 juga dilengkapi tombol power pada panel belakang. Penggunaan tombol ini sangat perlu demi menonaktifkan router tanpa harus mencabut kabel power.

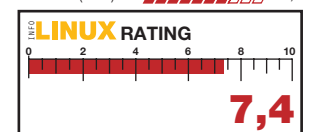
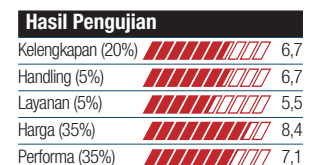
Hanya saja, port adapter power dan ADSL sangat berdekatan, membuat pemasangan kabel penghubung akan sulit dilakukan. Apalagi kabel power dari SMC7904WBRA2 berukuran lebih besar dari kabel-kabel power router lainnya.

Pada interface web, SMC memberikan fungsi menu yang mudah diikuti. Pada awal interface, pengguna dihadapkan langsung pada *Setup Wizard*, yang pada prosesnya hanya menayakan pengaturan konfigurasi

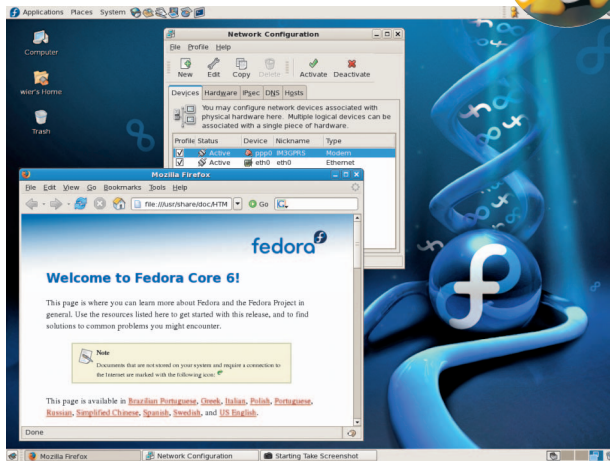
negara penggunaan router ini.

Demi konfigurasi jaringan client yang lebih mudah, SMC7904WBRA2 sudah mengaktifkan konfigurasi server DHCP secara *default*. Pada konfigurasi keamanan, firewall SMC7904WBRA2 lengkap diatur pada interface, termasuk Access Control, MAC Filter, URL Blocking, Schedule Rule, dan Intrusion Detection.

SMC7904WBRA2 juga dilengkapi konfigurasi Dynamic DNS bagi pengguna yang menggunakan koneksi ADSL dengan alamat IP yang berubah-ubah. **NEWS**



DESKTOP/LIVECD Fedora Core 6



PEMBUAT Fedora Project **SITUS** fedoraproject.org
KERNEL 2.6.18 **DESKTOP** KDE 3.5.4, GNOME 2.16
OFFICE OpenOffice.org 2.0.4 **MULTIMEDIA** Rhythmbox 0.9.5, Totem 2.16
INTERNET Firefox 1.5.0.7, Thunderbird 1.5.0.7, Evolution 2.8.0, Gaim 2.0.0
SERVER Apache 2.2.3, Samba 3.0.23x, DHCP 3.0.4, ProFTPD 1.3.0, vsFTPD 2.0.5

Salah satu distro yang memiliki komunitas yang sangat luas adalah Fedora Core. Distro yang disponsori oleh Red Hat ini hadir dengan versi terbarunya yang memberikan beberapa perubahan dan *update* paket-paket terbaru.

Salah satu perubahan pada FC6 adalah dukungan Compiz dengan AIGLX. Paket-paket tersebut sudah terinstalasi secara *default* dan dapat diakses melalui menu 'System' > 'Preferences' > 'Desktop Effects'.

Kemudian tinggal menekan tombol 'Enable', maka efek AIGLX langsung aktif. Dan agar Compiz bisa aktif dengan baik, maka driver video card harus terinstalasi dengan baik.

Driver resmi nVIDIA tidak langsung dapat diinstalasi di FC6, karena sebelumnya harus menginstalasi paket "xorg-x11-server-sdk" di samping paket-paket "kernel-devel", "pkg-config", "gcc", dan "make" yang terdapat dalam DVD instalasi FC6. Hal ini juga terjadi pada FC5.

Dan masih seperti versi

Kebutuhan Hardware

Processor : Kelas Pentium III
Harddisk : 3 GB
Memory : 256 MB

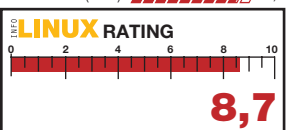
terdahulu, FC6 belum dilengkapi paket-paket multimedia seperti XMMS serta dukungan terhadap format audio MP3.

Selain itu, hingga FC6, *installer* yang diberikan masih belum berubah. Padahal installer dari Fedora Core ini cukup menyusahakan bagi pengguna Linux pemula. Sangat kontras dengan fitur-fitur yang ditawarkan.

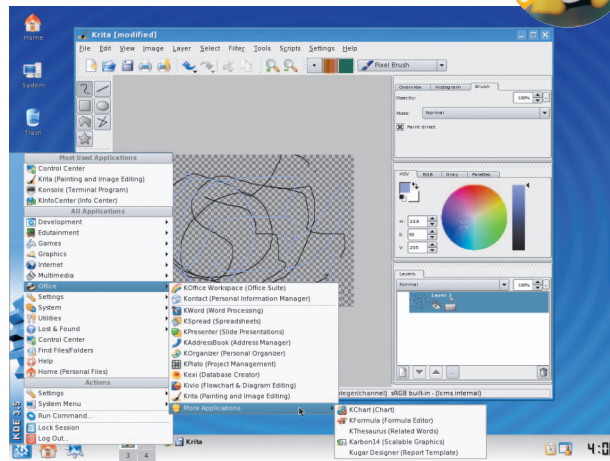
Karena, setelah terinstalasi, FC6 akan terasa kesan desktop yang solid dan mampu digunakan sebagai sistem server, walaupun Fedora Core mempunyai jangka waktu hidup yang relatif pendek sebelum rilis versi berikutnya. **NEWS**

Hasil Pengujian

Fungsionalitas (20%) 8,0
 Fitur (40%) 9,5
 Kemudahan (30%) 8,0
 Dokumentasi (10%) 8,9



DESKTOP/SERVER Slackware Linux 11



PEMBUAT Patrick J. Volkerding **SITUS** www.slackware.com
KERNEL 2.4.33 **DESKTOP** KDE 3.5.4 **OFFICE** OpenOffice.org 2.0.2
MULTIMEDIA Rhythmbox 0.9.5, XMMS 1.2.10 **GRAFIS** Gimp 2.2.13
INTERNET Firefox 1.5.0.7, Thunderbird 1.5.0.7, Evolution 2.6.0, Gaim 1.5.0, XChat 2.6.6
SERVER Apache 1.3.37, Samba 3.0.23c

Sebagai sebuah distro tua yang sudah bertahan selama 13 tahun, Slackware Linux 11 akhirnya dirilis oleh Patrick Volkerding.

Dan hingga versi terbaru ini, Slackware Linux tidak mengalami perubahan yang terlalu signifikan. *Software-software* yang disertakan dalam Slackware masih terbagi-bagi ke dalam kategori-kategori, walaupun pilihan kategori sudah semakin banyak di luar sistem dasar (kategori A) dan X11 (kategori X).

Sumber instalasi Slackware kali ini juga semakin bertambah, yaitu berupa 6 buah CD untuk paket-paket *binary* dan *source*, atau sebuah DVD.

Proses instalasi yang diberikan juga masih belum berubah dari zaman distro-distro belum menghasilkan GUI installer untuk Linux. Installer Slackware masih memberikan proses installer yang minimal. Oleh karenanya, installer Slackware Linux masih bisa ditangani pada komputer dengan spesifikasi sangat rendah, seperti RAM 16 MB dan CPU 486.

Kebutuhan Hardware

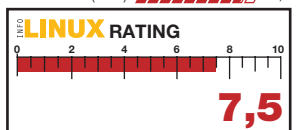
Processor : Kelas Pentium II
Harddisk : 2 GB
Memory : 128 MB

Selain itu, Slackware Linux 11 juga masih dilengkapi kernel 2.4, padahal kernel 2.6 sudah mulai rilis sejak Desember 2003. Hal ini dilakukan oleh Volkerding, sang pencipta Slackware, karena masih berhati-hati memasang paket-paket terbaru ke dalam distronya, walaupun sudah lama dirilis. Paket-paket lainnya yang masih pertahankan, seperti Apache 1.3 dan Gnu Compiler Collection (GCC) 3.4.6.

Namun pada paket-paket lain, Slackware juga menyerahkan versi terbarunya, seperti Firefox, Thunderbird, dan KDE 3.5.4. **NEWS**

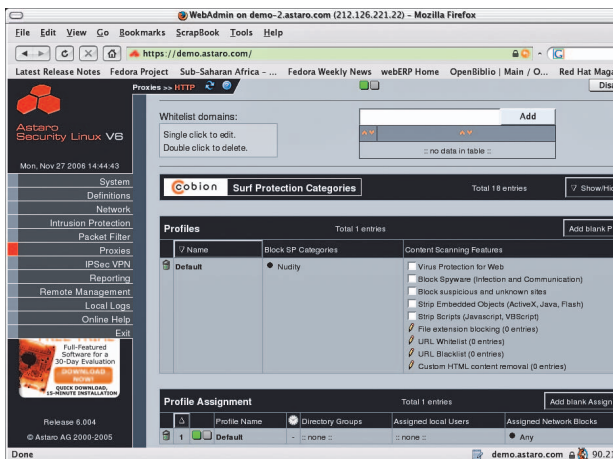
Hasil Pengujian

Fungsionalitas (20%) 8,0
 Fitur (40%) 8,0
 Kemudahan (30%) 6,0
 Dokumentasi (10%) 8,9



INTERNET / SECURITY

Astaro Security Gateway 6.1



PEMBAU Astaro Corp

SITUS www.astaro.com

LISENSI Komersial

HARGA US\$440 / 10 Node

KONTAK RESELLER PT Inovasi Lintas Media, (021) 576-0881/2

Untuk mengamankan jaringan internal di kantor Anda dari akses *user* yang tidak bertanggung jawab, gunakan *firewall* sebagai solusinya. Saat ini, sudah terdapat beberapa distro yang dikhususkan untuk mempermudah pembuatan *firewall*. Salah satunya adalah Astaro Security Gateway.

Astaro Security Linux atau Astaro Security Gateway, merupakan distro yang dikhususkan untuk mempermudah konfigurasi server berbasis Linux. Berbeda dengan konfigurasi sejumlah parameter aplikasi server yang biasa dilakukan melalui terminal, pada distro ini seluruh parameter konfigurasi disajikan dalam tampilan berbasis web.

Beberapa fitur yang dimiliki Astaro Security Gateway antara lain, dapat berfungsi sebagai packet-filtering firewall, caching proxy server, multiple VLAN, Intrusion Detection System, web content filtering, file log yang dapat diakses via file yang bisa di-download, IPSec VPN, *networking* (routing, bridging, NAT/MASQUERADE, DHCP, DNS Server),

Kebutuhan Hardware


Processor : Kelas Pentium II

Harddisk : 10 GB

Memory : 256 MB

antivirus server, dan fitur *up-to-date* aplikasi secara *online*.

Untuk menginstalasi distro ini juga cukup mudah. Secara keseluruhan, hanya terdapat tujuh tahapan instalasi. Satu hal yang perlu diperhatikan, proses instalasi ini akan menghapus seluruh data yang terdapat pada harddisk. Setelah selesai, Anda dapat langsung mengonfigurasi aplikasi server yang ingin digunakan melalui akses IP dari PC lain.

Sejumlah file dokumentasi dalam bentuk PDF juga sudah disertakan dalam file iso CD distro ini, untuk mempermudah Anda dalam melakukan proses konfigurasi. 

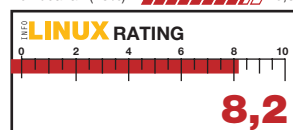
Hasil Pengujian

Fungsionalitas (30%)  9,0

Fitur (30%)  7,5

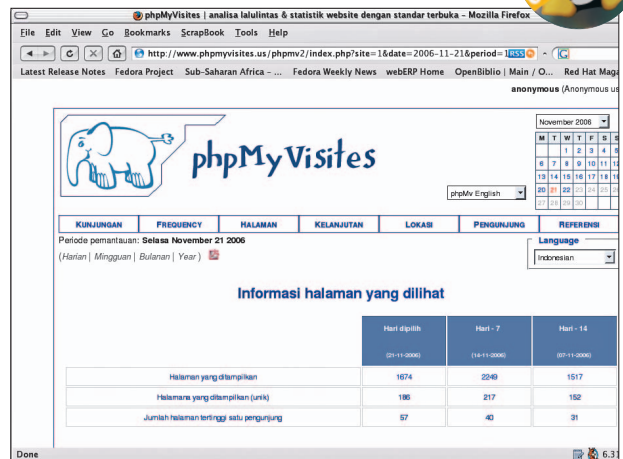
Dokumentasi (20%)  7,5

Kemudahan (20%)  8,5



INTERNET / WEB TRAFFIC ANALYZER

phpMyVisites 2.2



PEMBAU phpMyVisites team

SITUS <http://www.phpmyvisites.us>

LISENSI GPL

HARGA Gratis

DEPENDENSI Apache, MySQL, PHP, PHP-GD, Freetype

Jika ingin memiliki situs yang cukup ramai dikunjungi, ada baiknya melakukan riset terhadap *content* mana saja yang paling disukai pengunjung. Salah satu aplikasi di Linux yang dapat menangani hal ini adalah phpMyVisites.

phpMyVisites adalah aplikasi penganalisis *web traffic* yang dapat menghasilkan laporan statistik web yang lengkap, dan disajikan dalam bentuk laporan grafik yang sangat bagus. Beberapa laporan yang dapat disajikan phpMyVisites antara lain, durasi dan waktu yang paling banyak pengunjungnya, frekuensi pengunjung yang baru atau yang sudah pernah mengunjungi situs, dan halaman situs yang paling banyak dikunjungi.

Beberapa fitur lain yang dimiliki oleh phpMyVisites, di antaranya bersifat *instant deployment*, memiliki tampilan yang *user friendly*, bersifat multi-user, dapat meng-handle beberapa *website*, mendukung penggunaan beberapa bahasa, dan memiliki laporan web statistik yang cukup lengkap.


Kebutuhan Hardware

Processor : Kelas Pentium III

Harddisk : 10 MB

Memory : 128 MB

Sebelum phpMyVisites dapat menghasilkan laporan web statistik yang cukup lengkap, kita perlu memasukkan sejumlah kode Java Script yang diperlukan oleh phpMyVisites ke seluruh halaman web yang terdapat di dalam situs. Untuk cara kerjanya, saat ada user yang mengunjungi halaman situs, kode Java Script ini akan mengirimkan hasil ke web server yang menjalankan phpMyVisites, lalu hasilnya akan dimasukkan ke dalam database yang digunakan phpMyVisites.

Berikutnya, laporan statistik web yang cukup lengkap, dapat segera dilihat dari halaman utama phpMyVisites. 

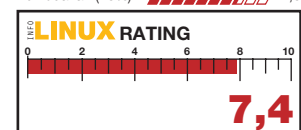
Hasil Pengujian

Fungsionalitas (30%)  7,0

Fitur (30%)  7,5

Dokumentasi (20%)  7,5

Kemudahan (20%)  7,5



ARCADE

Dirk Dashing: Secret Agent



PEMBUAT My Game Company
SITUS www.mygamecompany.com
LISENSI Commercial
HARGA US\$19.99
DEPENDENSI OpenGL, OpenAL, SDL, SDL_image

Belum lama ini, film James Bond yang berjudul "Casino Royale" baru saja beredar di Indonesia. Figur yang juga dikenal dengan *nickname* 007 ini, juga banyak dijadikan ke dalam berbagai jenis games PC. Game Dirk Dashing: Secret Agent (DDSA) yang akan diulas kali ini, juga menggunakan figur yang hampir mirip dengan James Bond.

Dalam games ini, Anda akan berperan sebagai Dirk Dashing, salah seorang *top agent* rahasia dari organisasi bernama G.O.O.D (Government Operatives On Duty). Misi yang Anda jalani pada game ini adalah mengembalikan tujuh berlian terbesar di dunia, yang telah dicuri penjahat Internasional bernama Pique Pockette, pada saat berlangsungnya pameran berlian di suatu museum.

Untuk memperoleh kembali semua permata yang telah dicuri tidaklah mudah. Selain terdapat banyak jebakan, akan banyak musuh yang selalu siap membunuh Dirk Dashing. Dalam menjalani misinya, Dirk Dashing akan dipersenjatai dengan

Kebutuhan Hardware

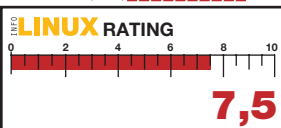
Processor : Kelas Pentium III
Harddisk : 30 MB
Memory : 128 MB

senjata yang dapat melindungi dirinya seperti, *knockout gas grenade*, *grenade launcher*, *bulletproof tux*, *cell phone*, *super shoes*, dan *x-ray glasses*. Berbagai bonus seperti uang, apel, dan beberapa bonus lainnya, juga sangat berguna untuk melanjutkan ke level berikutnya. Untuk lebih mempermudah memainkan game ini, baca dahulu sejumlah instruksi yang tersedia pada menu *view instruction*.

Sayangnya, game ini bersifat komersial. Namun jika sekadar ingin mencoba memainkan game ini, Anda dapat *download* versi demo-nya yang tersedia pada situs-nya. ^{Sup}

Hasil Pengujian

Grafik (30%) ██████████ 7,0
 Fitur (40%) ██████████ 7,5
 Kompabilitas (20%) ██████████ 8,5
 Dokumentasi (10%) ██████████ 7,0



ARCADE

FizzBall



PEMBUAT Grubby Games
SITUS <http://grubbygames.com/fizzball/>
LISENSI Commercial
HARGA US\$19.95
DEPENDENSI g++, libc, SDL, SDL_image

FizzBall adalah game sejenis PinBall, yang dibuat Grubby Games. Tampilan game FizzBall sangat menarik, karena sangat menyerupai tampilan yang terdapat pada film kartun.

Story game ini bermula dari kejadian aneh yang terjadi di suatu pulau. Seluruh penduduk melarikan diri dari pulau tersebut. Tidak ada lagi penduduk yang memberi makan hewan yang terdapat di pulau itu. Sampai akhirnya Professor Fizzwizzle datang untuk menyelamatkan para hewan, dan mencari tau faktor yang menyebabkan para penduduk meninggalkan pulau.

Berperan sebagai Profesor Fizzwizzle, Anda akan menggunakan kendaraan sejenis tank kecil yang digunakan untuk mengontrol pergerakan FizzBall. FizzBall ini berfungsi untuk menyelamatkan para hewan, dengan cara memasukkannya ke dalam FizzBall. Kumpulkan juga koin dan beberapa item lainnya, sebagai hasil kotak dan drum kayu yang hancur terkena pergerakan FizzBall.

Kebutuhan Hardware

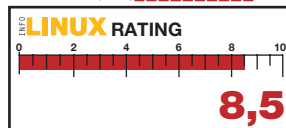
Processor : Kelas Pentium III
Harddisk : 35 MB
Memory : 128 MB

Pada setiap akhir permainan, akan tampil laporan skor, sebagai hasil dari permainan yang telah Anda jalani. Untuk setiap permainan, Anda hanya diberi kesempatan memainkan lima buah FizzBall. Koleksikan juga sebanyak mungkin koin, agar dapat melanjutkan perjalanan ke pulau berikutnya. Permainan akan berakhir, jika seluruh FizzBall yang dimiliki sudah habis karena keluar dari jangkauan.

Satu hal yang perlu diketahui, game ini bersifat *shareware*. Jika ingin mencoba, Anda dapat memainkan versi demo dari game ini yang telah disertakan dalam DVD *InfoLINUX* edisi ini. ^{Sup}

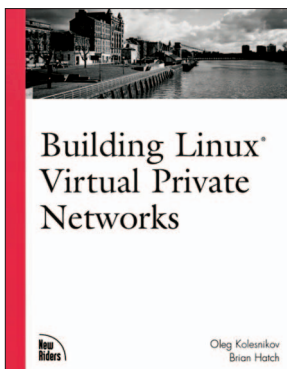
Hasil Pengujian

Grafik (30%) ██████████ 9,0
 Fitur (40%) ██████████ 8,5
 Kompabilitas (20%) ██████████ 8,5
 Dokumentasi (10%) ██████████ 7,0



NETWORKING

Building Linux Virtual Private Networks



PENGARANG Oleg Kolesnikov dan Brian Hatch
PENERBIT Sams
TERBIT Februari 2002
HARGA US\$44,99 (408 halaman)
ISBN 1-57870-266-6
BONUS -

Pada sebuah perusahaan dengan cabang-cabang yang tersebar di berbagai tempat, teknologi virtual *private networks* sangat dibutuhkan untuk menghubungkan kantor pusat dengan cabang-cabang tersebut. Dan tidak hanya terhadap kantor cabang, teknologi virtual private network juga dibutuhkan untuk menghubungkan para pekerja dan kantor.

Buku *Building Linux Virtual Privates Networks* (VPNs) membahas teknologi-teknologi VPN paling populer untuk platform Linux.

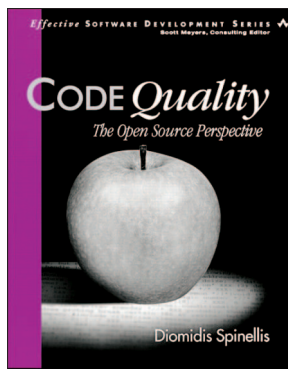
Diawali pembahasan bab-bab yang mendiskusikan teori latar belakang VPN termasuk kebutuhan-kebutuhannya dan penggunaan-penggunaannya. Selain itu, buku ini juga menambahkan pembahasan konfigurasi umum jaringan dan *host*.

Seterusnya, buku ini membahas implementasi dan konfigurasi paket-paket software tertentu. Buku ini sangat berguna sebagai referensi bagi yang ingin mengimplementasikan VPN berbasis Linux.

Dengan pembahasan yang cenderung ke arah teknis, buku ini cocok bagi pengguna Linux yang sudah berpengalaman dalam hal administrasi Linux hingga pengguna profesional keamanan. **NEWS**

PEMROGRAMAN

Code Quality: The Open Source Perspective



PENGARANG Diomidis Spinellis
PENERBIT Addison Wesley Professional
TERBIT April 2006
HARGA US\$54,99 (608 halaman)
ISBN 0-321-16607-8
BONUS -

Dunia *open source* tentu berhubungan dengan kode-kode pemrograman. Dan setiap kode-kode yang dibuat harus mudah dimengerti oleh orang lain, agar para programmer lainnya bisa berkontribusi dalam pembuatan *software* tersebut.

Karena, tujuan dari open source adalah agar kode-kodenya dapat dilihat oleh orang lain dan sekaligus mengharapkan programmer lainnya turut mengembangkan kode-kode tersebut agar menjadi *software* yang lebih baik.

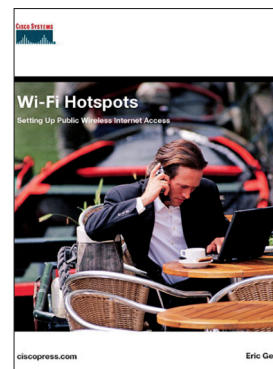
Namun, bagaimana membuat kode-kode *software* yang berkualitas baik dan bisa dimanfaatkan oleh programmer lain?

Buku *Code Quality* difokuskan pada properti-properti *non-functional*, memperlihatkan bagaimana agar kode-kode yang dibangun sesuai dengan kebutuhan-kebutuhan penting seperti reabilitas, keamanan, portabilitas, dan dapat di-*maintain*, sekaligus efisien dalam hal ruang dan waktu.

Sang penulis bahkan menggunakan ribuan contoh dari proyek-proyek open source seperti Apache untuk server web, untuk mengilustrasikan konsep-konsep dan teknik-teknik yang oleh setiap pengembang *software* profesional dapat dihargai dan digunakan secepatnya. **NEWS**

NETWORKING

Wi-Fi Hotspots: Setting Up Public Wireless Internet Access



PENGARANG Eric Geier
PENERBIT Cisco Press.
TERBIT Oktober 2006
HARGA US\$40 (264 halaman)
ISBN 1-58705-266-0
BONUS CD program-program Wi-Fi

Teknologi *wireless* bukanlah suatu hal yang baru. Dan teknologi ini semakin digandrungi karena menawarkan mobilitas koneksi ke Internet yang dibutuhkan para pengguna *device-device mobile* atau laptop. Hal ini tentu bisa menjadi usaha bisnis baru yang dapat menarik perhatian pelanggan.

Buku ini memberikan panduan dalam membangun infrastruktur Wi-Fi. Mulai dari kebutuhan yang harus dipersiapkan, langkah-langkah pengaturan yang baik, cara-cara pengoperasian, hingga bagaimana mengoptimasikan jaringan *wireless* yang sesuai dengan kebutuhan dan keamanan pelanggan. Pembahasan yang diberikan cukup jelas dan bertahap hingga proses membangun jaringan *wireless* selesai.

Selain hal teknis, buku ini juga menjelaskan keuntungan menyediakan akses Internet bagi publik, serta menjelaskan dengan lengkap tipe-tipe *hotspot* yang sebaiknya digunakan, peralatan terbaik apa saja yang diperlukan, menguji keamanan Wi-Fi, hingga meningkatkan cakupan wilayah dari *hotspot* Wi-Fi.

Dengan panduan ini, para pengusaha bisnis bisa memanfaatkan hal ini untuk membangun lapangan usaha baru. **NEWS**